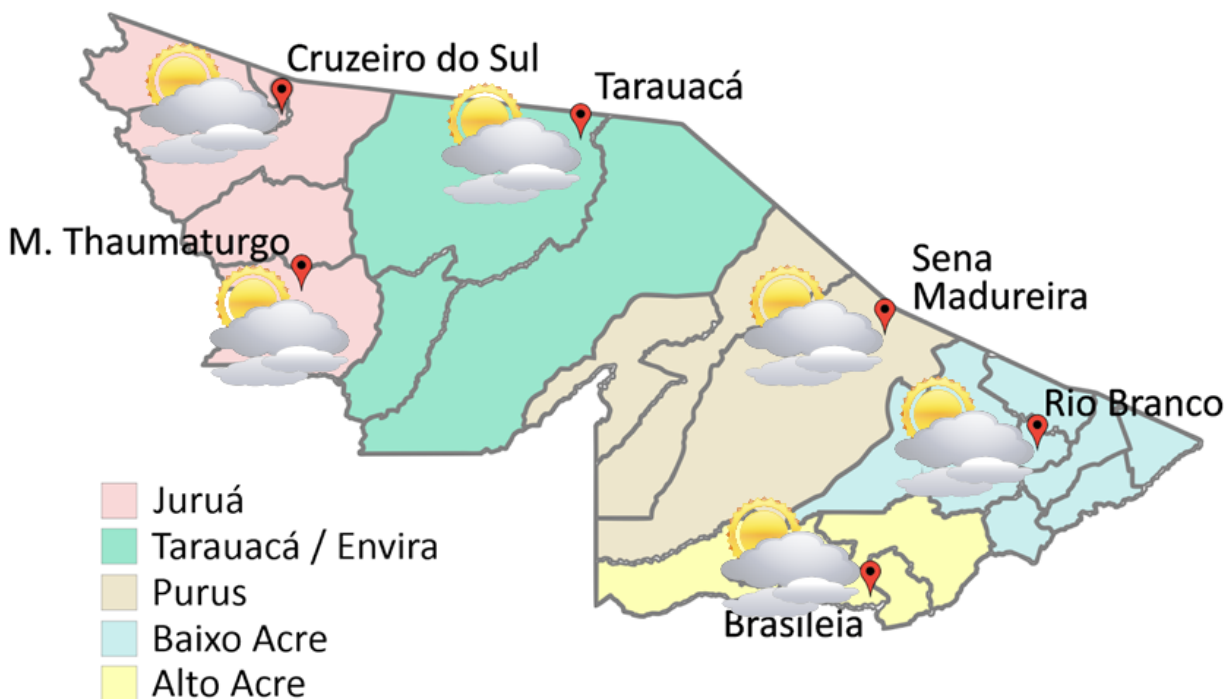


# PREVISÃO DO TEMPO

22/07/2020 - Nº 134

A Divisão de Meteorologia do Sistema de Proteção da Amazônia informa que o tempo quase não muda no Acre nesta quarta-feira. A massa de ar seco ainda predomina sobre a região, deixando o céu com poucas nuvens e predomínio de sol durante todo o dia. A previsão do tempo para a capital Rio Branco e todas as regiões acreanas é de céu claro a parcialmente nublado e sem previsão de chuva.



**FORNE:**  
 Ministério da Defesa  
 Sistema de Proteção da Amazônia  
 Centro Regional de Porto Velho  
 Divisão de Meteorologia e Climatologia - DIVMET

**SALA DE SITUAÇÃO**  
 DE MONITORAMENTO HIDROMETEOROLÓGICO

**IMC** INSTITUTO DE MUDANÇAS CLIMÁTICAS E REGULAÇÃO DE SERVIÇOS AMBIENTAIS

SECRETARIA DE ESTADO DE  
**MEIO AMBIENTE**



Tabela 1 - Previsões regionais

Fonte: SIPAM

CIDADE	Temp. (°C)	UR (%)	Vento	CONDIÇÃO DO TEMPO
	MAX/MIN	MAX/MIN	DIR.	
Rio Branco	34/20	90/45	W-NW	Céu claro a parcialmente nublado.
Brasileia	32/20	90/40	NW-N	Céu claro a parcialmente nublado.
Sena Madureira	34/21	90/50	NW-N	Céu claro a parcialmente nublado.
Tarauacá	34/21	95/50	W-NW	Céu claro a parcialmente nublado.
Cruzeiro do Sul	33/21	90/50	NW-N	Céu claro a parcialmente nublado.
Marechal Thaumaturgo	33/21	90/50	NW-N	Céu claro a parcialmente nublado.

# NÍVEL DOS RIOS

22/07/2020 - Nº 134

## Rede Hidrometeorológica do Estado do Acre

Os dados ANA/ CPRM são disponibilizados no horário de Brasília. Sem considerar o horário de verão.

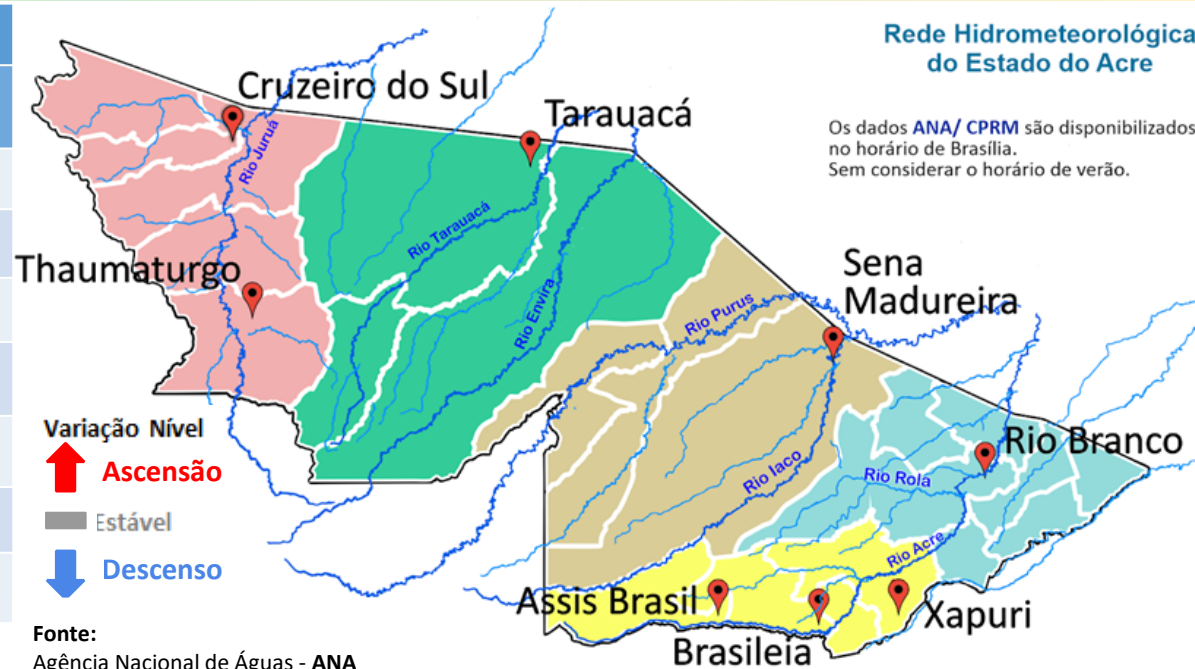
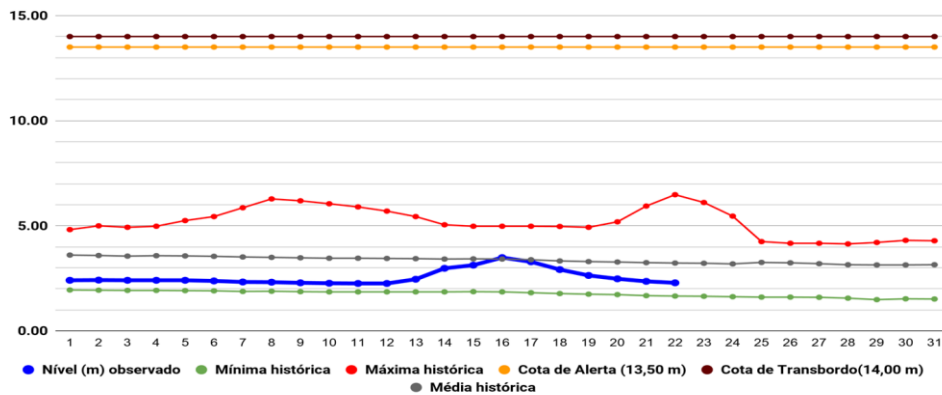


Tabela 2 - Nível dos Rios			
Rio – Localização	Cota de estiagem Alerta   Alerta Máx.	Leitura do Dia Anterior/ Atual	
Rio Acre - Assis Brasil	4,00 3,50	SL SL	
Rio Acre – Brasileia	4,00 3,50	1,49 1,47	↓
Rio Acre – Xapuri	2,20 2,00	2,64 2,64	■
Rio Acre – Rio Branco	3,00 2,69	2,36 <sup>1</sup>  2,29 <sup>1</sup>	↓
Rio Rola – Rio Branco	3,50 3,00	1,68 1,64	↓
Rio Iaco - Sena Madureira	2,20 2,00	2,08 2,05	↓
Rio Tarauacá - Tarauacá	2,20 2,00	1,51 1,54	↑

### Legenda:

<sup>1</sup>Dados da Defesa Civil de Rio Branco às 06h00min (Horário Local).

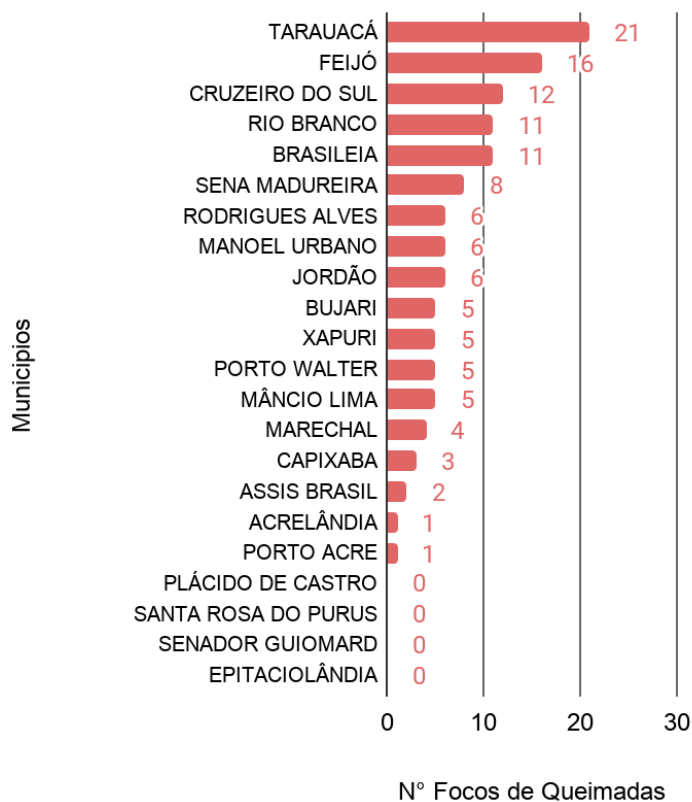
Gráfico 1 - Tendência do Nível do Rio Acre (Rio Branco) JULHO 2020



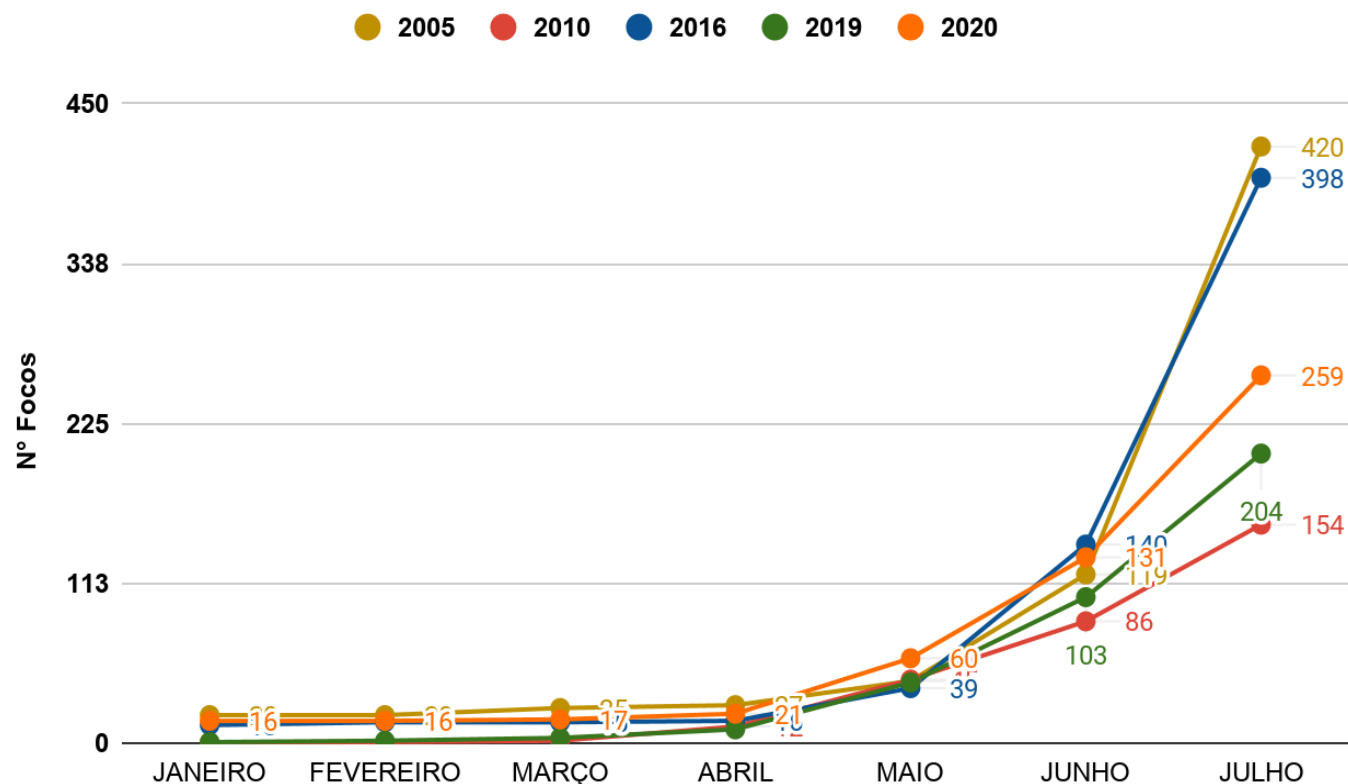
Na leitura de hoje (22/07/2020), de acordo com a Tabela 2, dos pontos de monitoramentos analisados, o Rio Acre em Brasileia, Rio Branco, o Rio Rola em Rio Branco e o Rio Iaco em Sena Madureira indicaram redução de nível na leitura das 07h00min, exceto Rio Tarauacá em Tarauacá que apresentou elevação de nível. Xapuri permanece sem alteração de nível. No gráfico 1, o Rio Acre em Rio Branco apresenta nível de **2,29m (linha azul)**, mostrando-se acima da mínima histórica de **1,66m (linha verde)** no período.



## Acumulado Mensal de Focos de Queimadas



## Comparativo Anual de Focos de Queimadas Acumulados no Estado do Acre - (21/07)



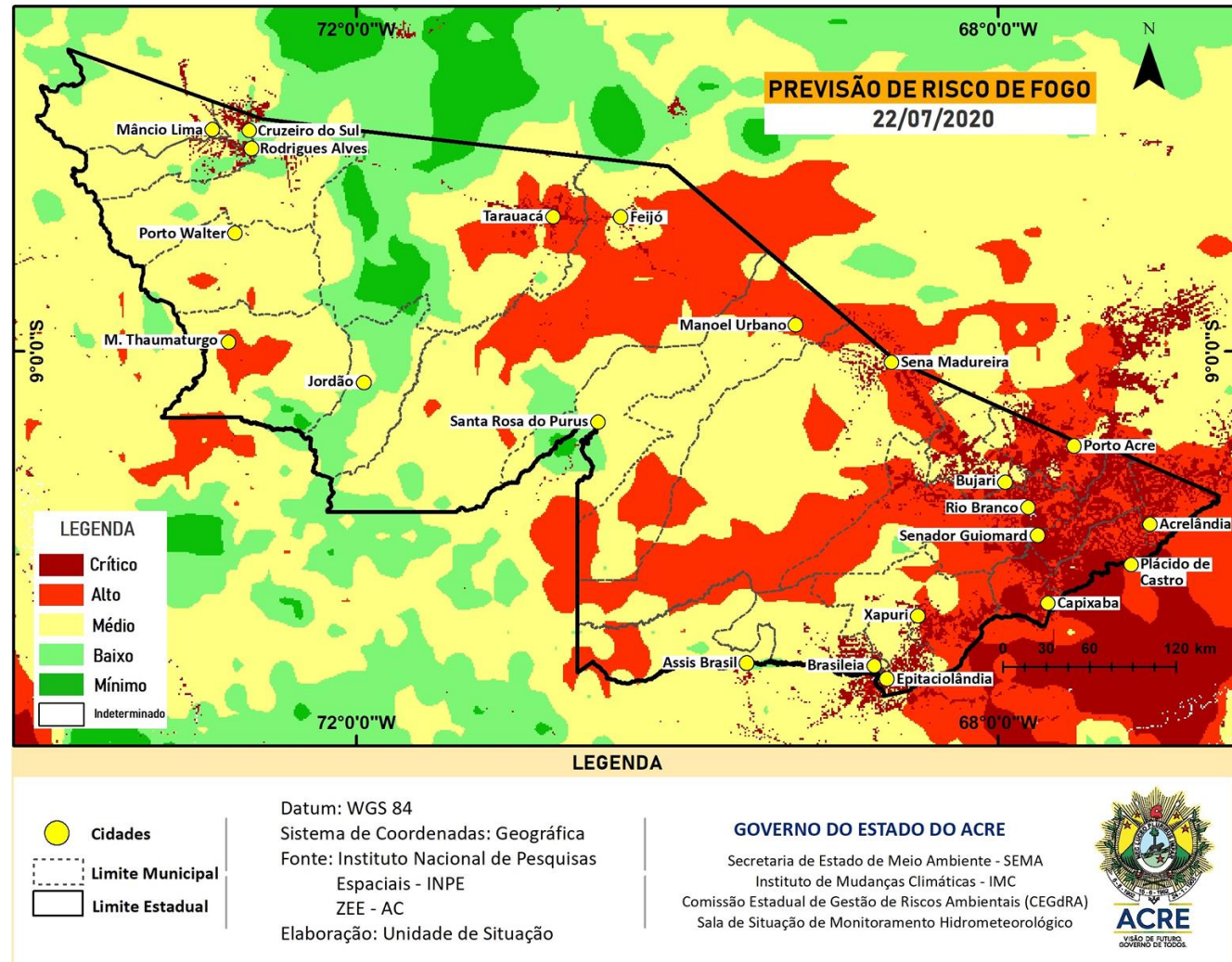
**OBSERVAÇÃO:** No gráfico acima (à esquerda) do início do mês de julho (01/07/2020) e ontem (21/07/2020) houve registro de 128 focos de queimadas, segundo dados do satélite de referência (AQUA Tarde).

No gráfico acima (à direita) do início do ano (01/01/2020) até ontem (21/07/2020) foram registrados 259 focos de queimadas, ficando acima dos anos de 2010 e 2019 para o mesmo período, ficando abaixo dos anos de 2005 e 2016, segundo dados do satélite de referência (AQUA Tarde). Nas últimas 24 horas, houve registro de 03 focos de queimadas, segundo dados do satélite de referência (AQUA Tarde).

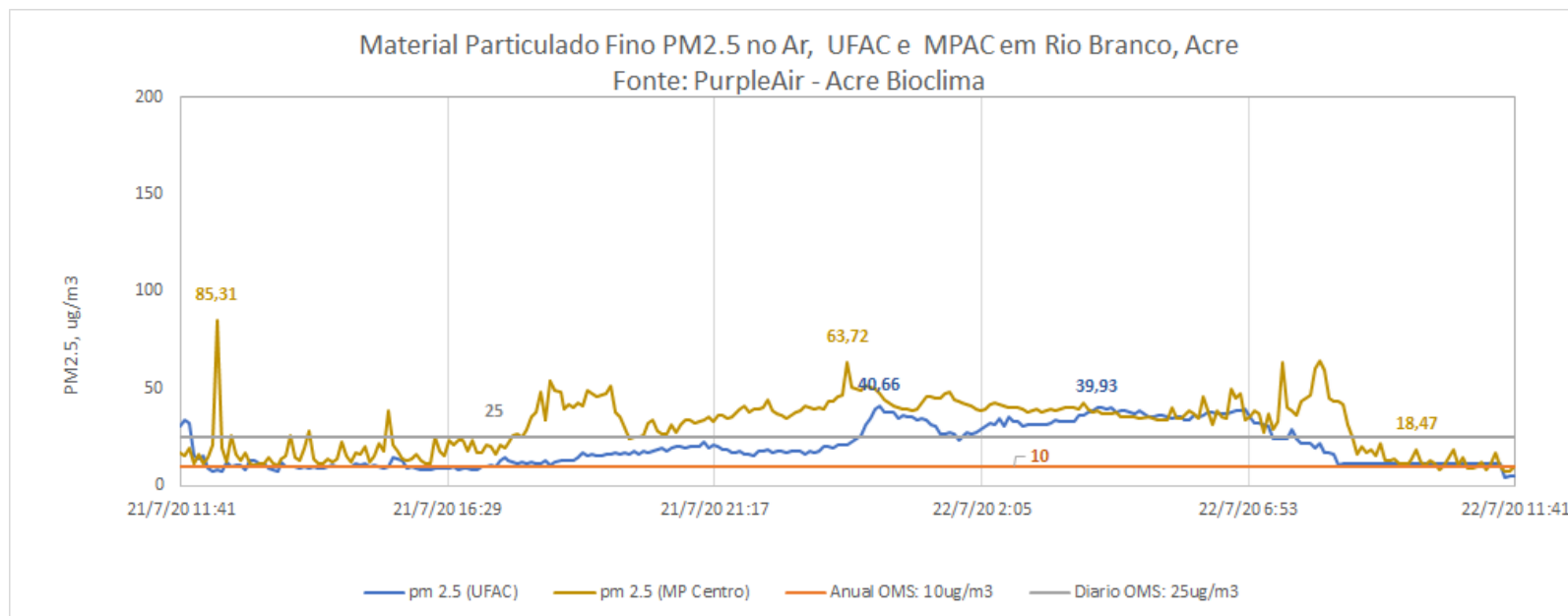
O mapa ao lado apresenta a consolidação da previsão de risco de fogo válido para hoje (22/07/2020).

O princípio do **Risco de Fogo** é de que quanto mais dias seguidos sem chuva, maior o risco de queima da vegetação (INPE).

Observa-se que: o **risco de fogo Mínimo e Baixo** é previsto em pontos isolados no estado do Acre; o **risco Médio** é previsto em boa parte do Oeste e Leste; o **risco Alto e Crítico** é previsto em pontos do Oeste e Leste, nas regionais do Alto Acre, Baixo Acre, Purus e Tarauacá/Envira.



FONTE: PROARCO/INPE(2020) \* satélite de referência



O gráfico acima demonstra a **concentração de material particulado** (PM<sub>2,5</sub>) às 11h40min do dia anterior (**21/07/2020**) até 11h40min do dia atual (**22/07/2020**), na área urbana do município de Rio Branco. As leituras foram obtidas através de equipamentos de monitoramento da qualidade do ar disponibilizados pelo Grupo de Estudos e Serviços Ambientais da Universidade Federal do Acre – UFAC, parte da Rede de Monitoramento da Qualidade do Ar estabelecida pelo Ministério Público do Estado do Acre - MPAC, cujos dados podem ser acessados no sítio [www.purpleair.com](http://www.purpleair.com). No dia **22/07/2020**, a **máxima concentração de material particulado** ocorreu às 00h15min, com valor de **40,66 µg/m³**, de acordo com o sensor instalado na Universidade Federal do Acre, enquanto o sensor localizado na sede do Ministério Público, no centro da cidade, registrou a **máxima concentração de material particulado** às 12h20min do dia **21/07**, com valor de **85,31 µg/m³**.

De acordo com a **Agência de Proteção Ambiental dos Estados Unidos** (United States Environmental Protection Agency – EPA), a concentração média de PM<sub>2.5</sub> superiores a valores de 89 µg/m<sup>3</sup> em 1-3 horas já são considerados nocivos a grupos de risco (pessoas com doenças respiratórias ou cardíacas, idosos e crianças). Segundo a **Organização Mundial de Saúde – OMS** o limite é de 25 µg/m<sup>3</sup> para partículas de até 2,5 µm/m<sup>2</sup>, na média, para 24 horas de exposição é de 10 µg/m<sup>3</sup> para média anual.