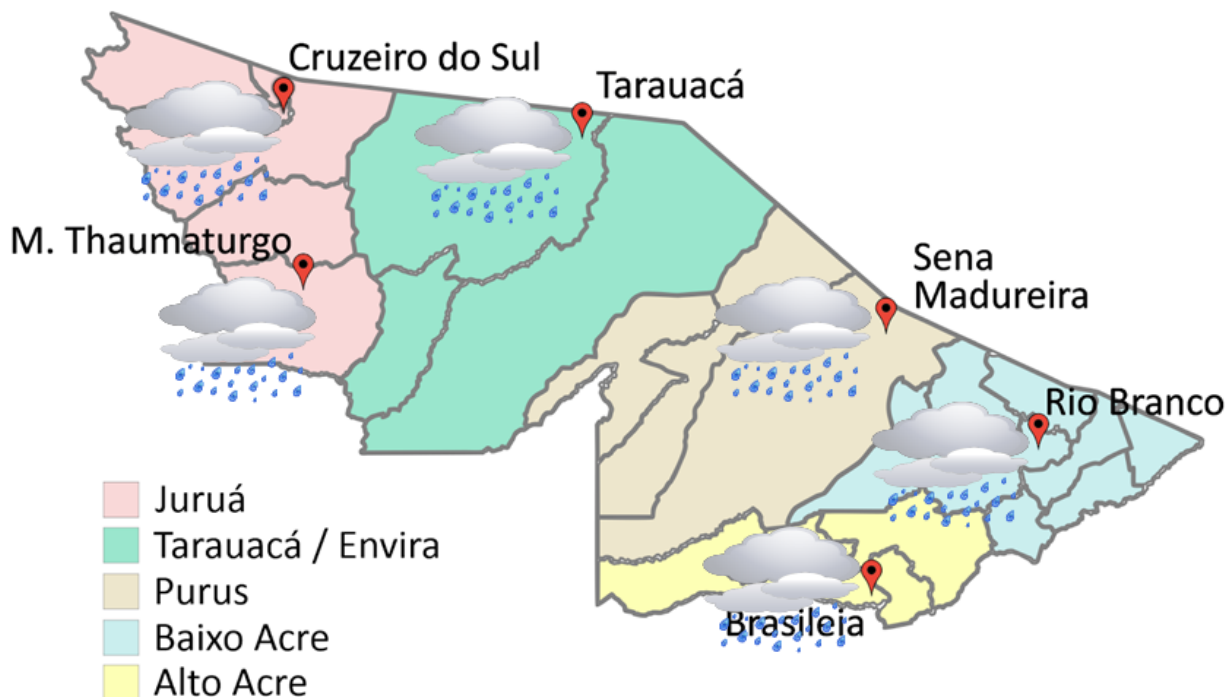


A Divisão de Meteorologia do Sistema de Proteção da Amazônia informa que a instabilidade aumentará em todo o estado nesta segunda-feira. Podem ocorrer pancadas de chuvas seguidas de trovoadas em todo o estado, e o tempo deve variar entre parcialmente nublado e nublado.



FONTE:
 Ministério da Defesa
 Sistema de Proteção da Amazônia
 Centro Regional de Porto Velho
 Divisão de Meteorologia e Climatologia - DIVMET

SALA DE SITUAÇÃO
 DE MONITORAMENTO HIDROMETEOROLÓGICO

IMC INSTITUTO DE MUDANÇAS CLIMÁTICAS E REGULAÇÃO DE SERVIÇOS AMBIENTAIS

SECRETARIA DE ESTADO DE
MEIO AMBIENTE



Tabela 1 - Previsões regionais				Fonte: SIPAM
	Temp. (°C)	UR (%)	Vento	CONDIÇÃO DO TEMPO
CIDADE	MAX/MIN	MAX/MIN	DIR.	
Rio Branco	32/21	95/55	NW	Céu parcialmente nublado a nublado com pancadas de chuva e trovoadas isoladas.
Brasileia	32/20	95/55	NW	Céu parcialmente nublado a nublado com pancadas de chuva e trovoadas isoladas.
Sena Madureira	31/21	95/55	NW	Céu parcialmente nublado a nublado com pancadas de chuva e trovoadas isoladas.
Tarauacá	31/22	95/55	NW	Céu parcialmente nublado a nublado com pancadas de chuva e trovoadas isoladas.
Cruzeiro do Sul	32/23	95/55	NW	Céu parcialmente nublado a nublado com pancadas de chuva e trovoadas isoladas.
Marechal Thaumaturgo	32/23	95/55	NW	Céu parcialmente nublado a nublado com pancadas de chuva e trovoadas isoladas.

NÍVEL DOS RIOS

13/07/2020 - Nº 127

Tabela 2 - Nível dos Rios

Rio – Localização	Cota de inundação Alerta Alerta Máx.	Leitura do Dia Anterior/ Atual	
Rio Acre - Assis Brasil	11,30 12,50	3,20 3,03	↓
Rio Acre – Brasiléia	9,80 11,40	2,77 2,56	↓
Rio Acre – Xapuri	12,50 13,40	2,97 3,48	↑
Rio Acre – Rio Branco	13,50 14,00	2,26 2,46	↑
Rio Rola – Rio Branco	14,50 15,00	1,81 1,85	↑
Rio Iaco - Sena Madureira	14,00 15,20	2,06 2,04	↓
Rio Tarauacá - Tarauacá	8,50 8,50	1,60 2,10*	↑
Rio Envira – Feijó	13,50 14,00	SL SL	
Rio Juruá – Cruzeiro do Sul	11,80 13,00	SL SL	

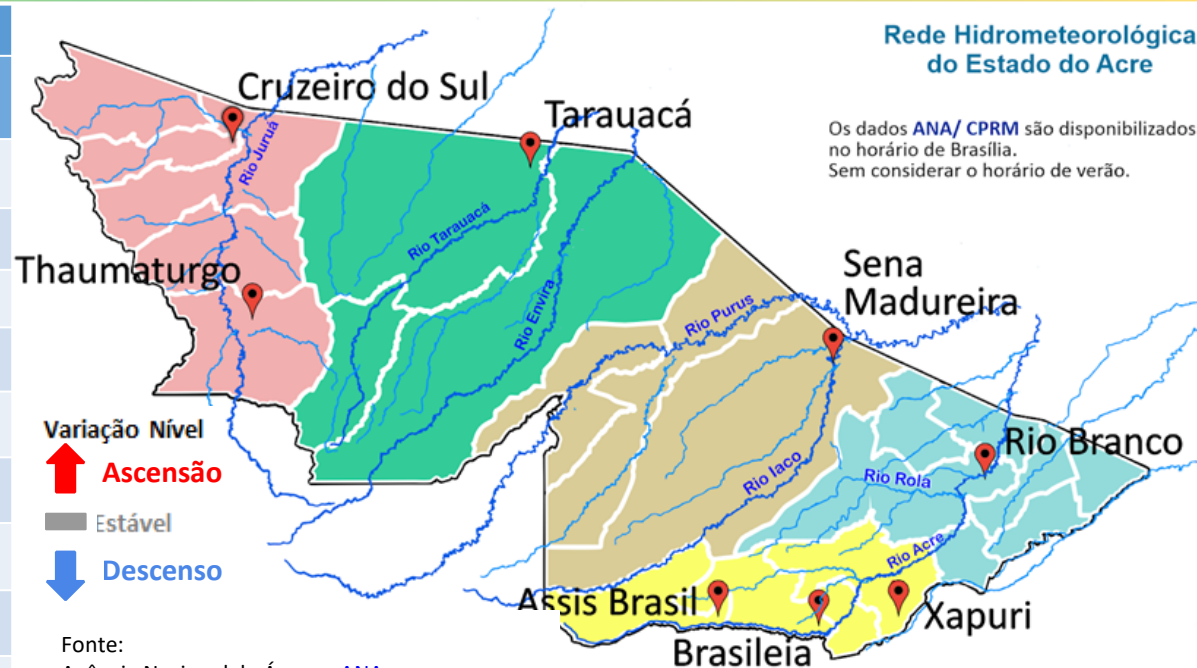
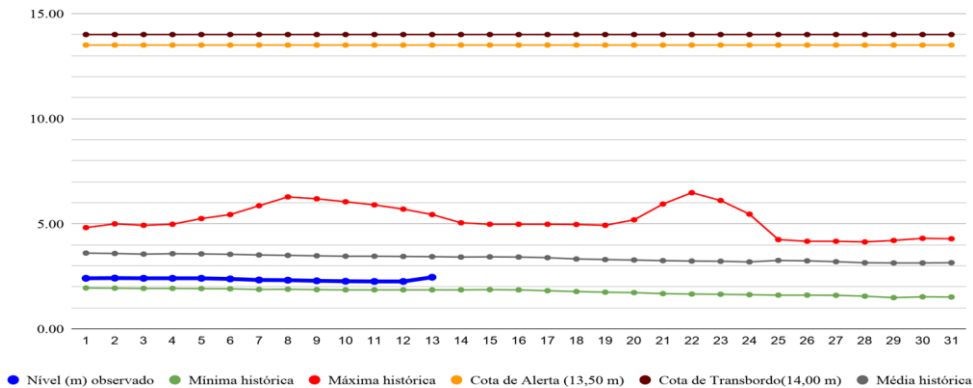
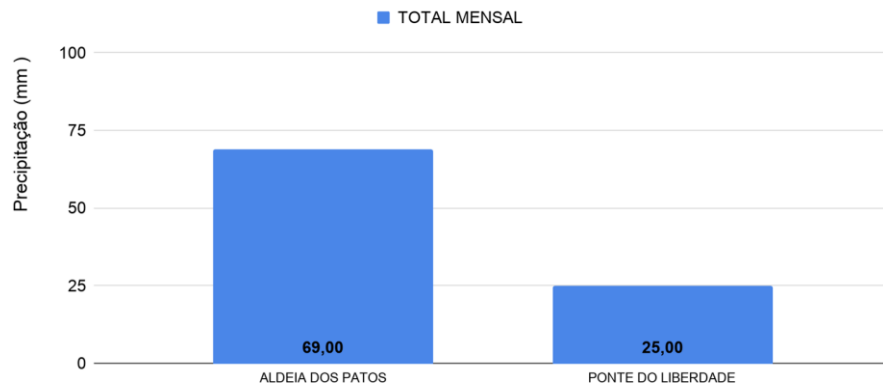


Gráfico 1 - Tendência do Nível do Rio Acre (Rio Branco) JULHO 2020



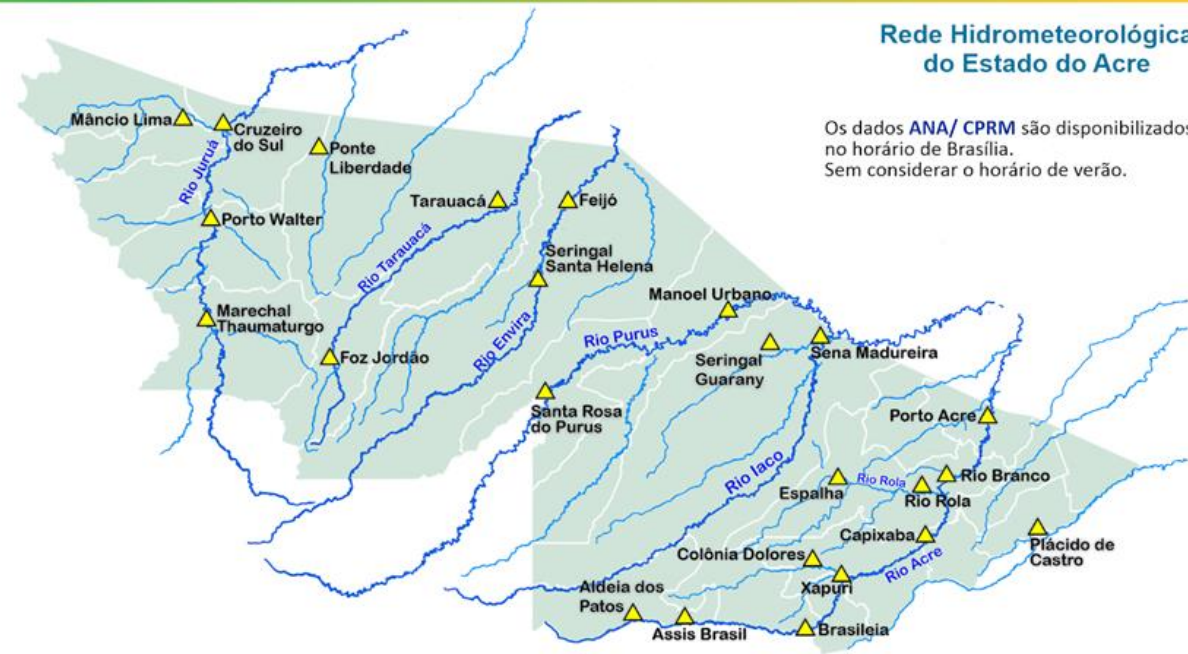
Na leitura de hoje (13/07/2020), de acordo com a Tabela 2, dos pontos de monitoramentos analisados, o Rio Acre em Xapuri e Rio Branco, Rio Rola também em Rio Branco e Rio Tarauacá apresentaram elevação e Rio Acre em Assis Brasil e Brasileia e Rio Iaco em Sena Madureira apresentaram redução de nível na leitura das 07h00min. As plataformas localizadas Feijó e Cruzeiro do Sul permanecem apresentando falha nos dados de nível. No gráfico 1, o Rio Acre em Rio Branco apresenta nível de **2,46m (linha azul)**, mostrando-se acima da mínima histórica de **1,86m (linha verde)** no período.

Gráfico 2 - Acumulado de precipitação para Estado do Acre



O Gráfico 2 acima apresenta o acumulado de chuva do início do mês de julho (01/07/2020 – 00h00m) até hoje (13/07/2020 – 10h00min), onde a estação de monitoramento de Aldeia dos Patos registrou 69,00 mm e Ponte do Rio Liberdade registrou 25,00 mm de precipitação acumulada.

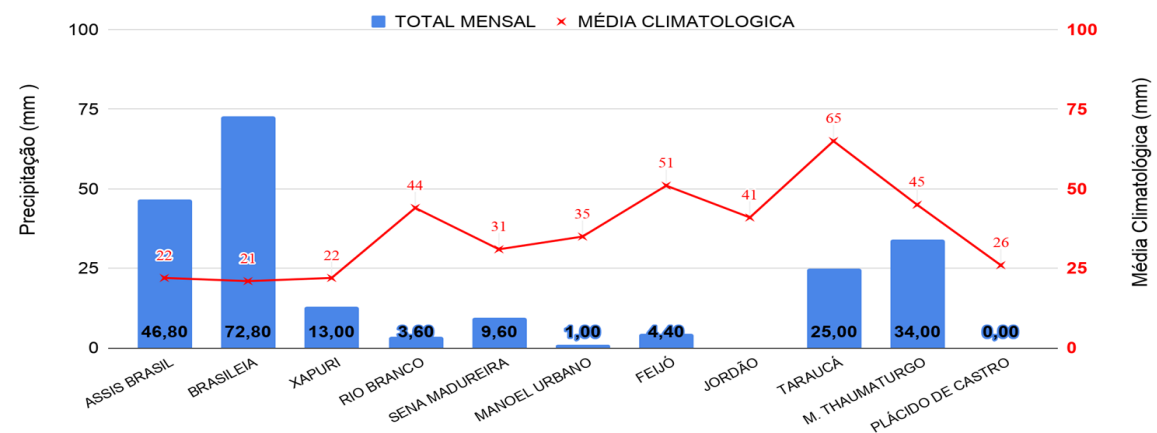
O Gráfico 3 ao lado apresenta o acumulado de chuva do início do mês de julho (01/07/2020 – 00h00m) até hoje (13/07/2020 – 10h00min) para as estações de monitoramento que possuem série climatológica, para efeitos de comparação, onde é possível observar se a chuva está abaixo ou acima do esperado para o mês. Os maiores acumulados de chuva registrados foram em Brasileia (72,80 mm), Assis Brasil (46,80 mm), Marechal Thaumaturgo (34,00 mm), Tarauacá (25,00 mm) e Xapuri (13,00 mm) de precipitação acumulada.



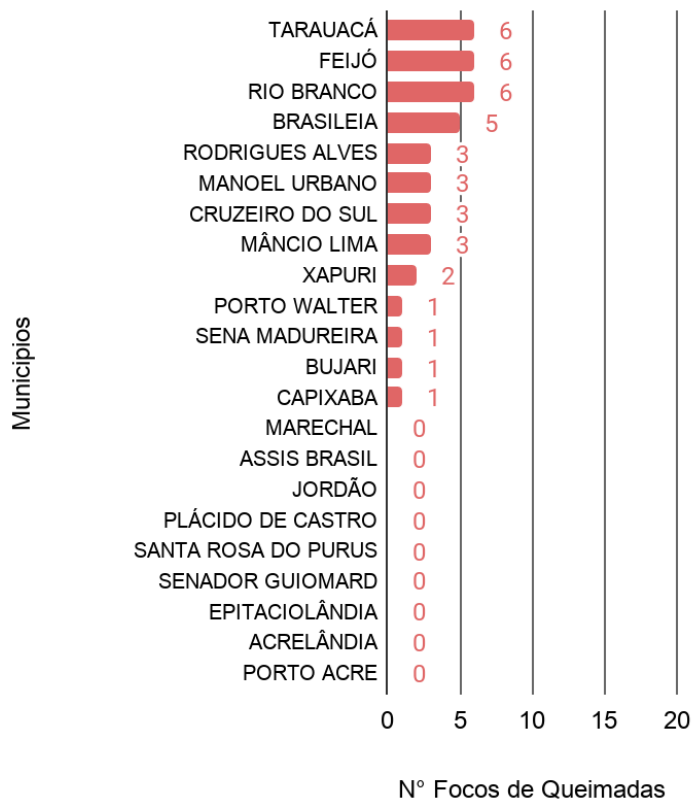
Rede Hidrometeorológica do Estado do Acre

Os dados ANA/ CPRM são disponibilizados no horário de Brasília. Sem considerar o horário de verão.

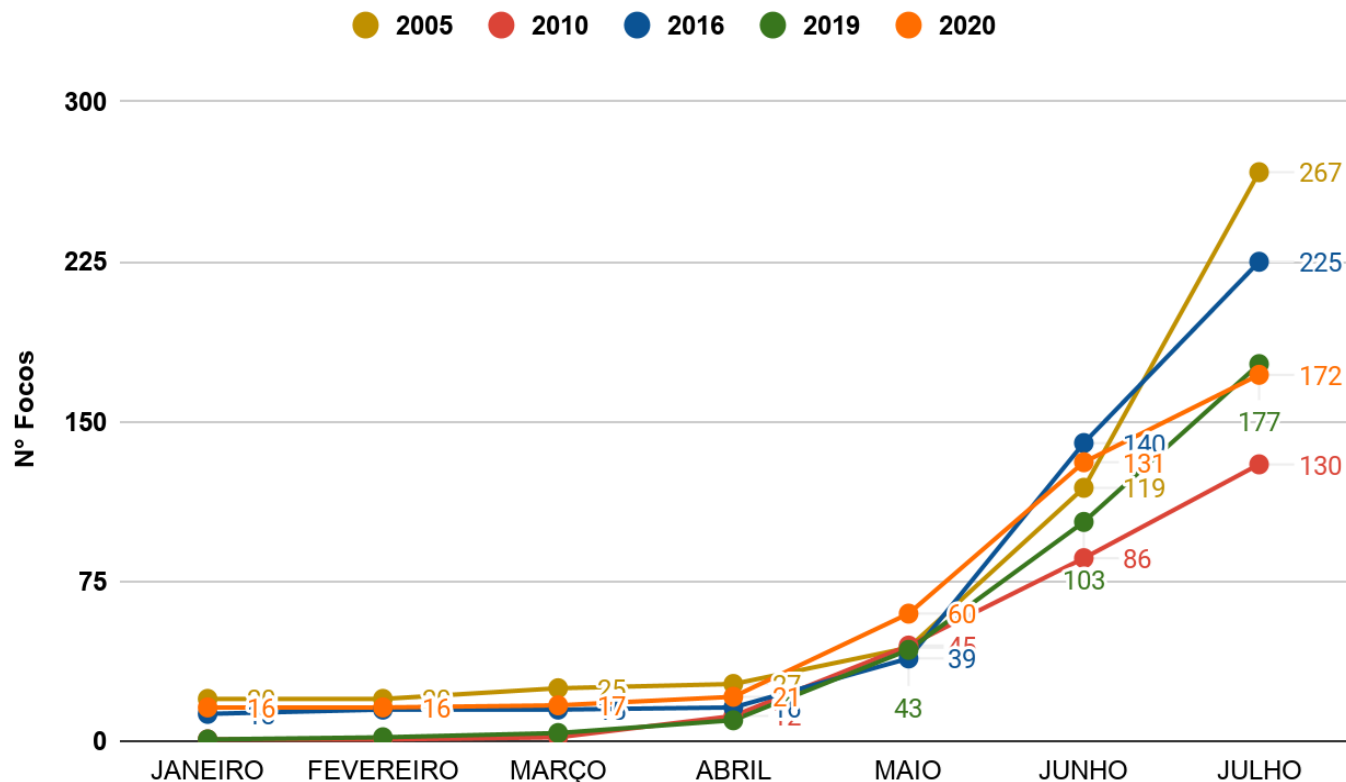
Gráfico 3 - Acumulado de precipitação para Estado do Acre



Acumulado Mensal de Focos de Queimadas



Comparativo Anual de Focos de Queimadas Acumulados no Estado do Acre - (12/07)



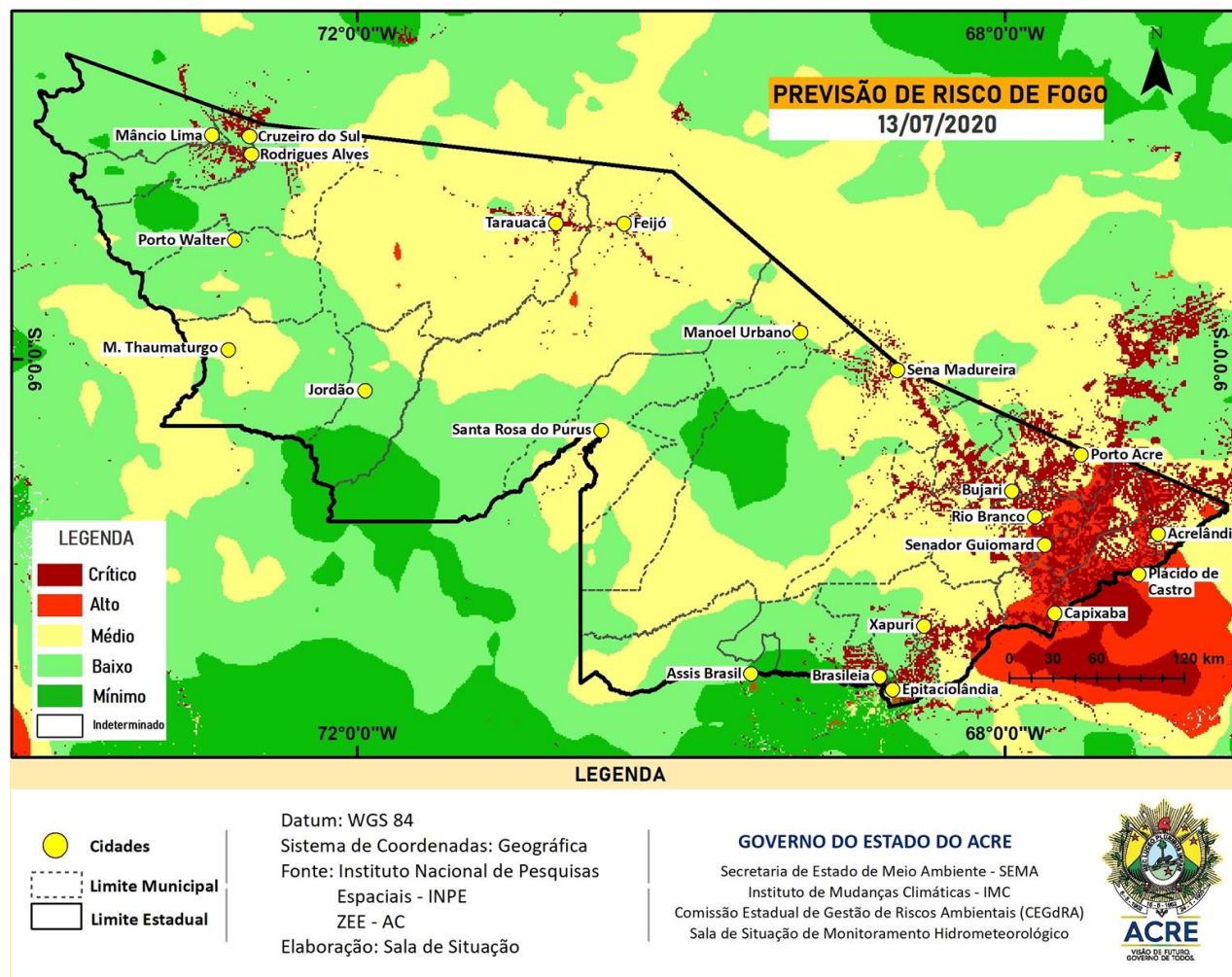
OBSERVAÇÃO: No gráfico acima (à esquerda) do início do mês de julho (01/07/2020) e ontem (12/07/2020) houve registro de 41 focos de queimadas, segundo dados do satélite de referência (AQUA Tarde).

No gráfico acima (à direita) do início do ano (01/01/2020) até ontem (12/07/2020) foram registrados 172 focos de queimadas, ficando **acima dos anos de 2010** para o mesmo período, **ficando abaixo dos anos de 2005, 2016 e 2019** segundo dados do satélite de referência (AQUA Tarde). Nas últimas 24 horas, não houve registro de foco de queimada, segundo dados do satélite de referência (AQUA Tarde).

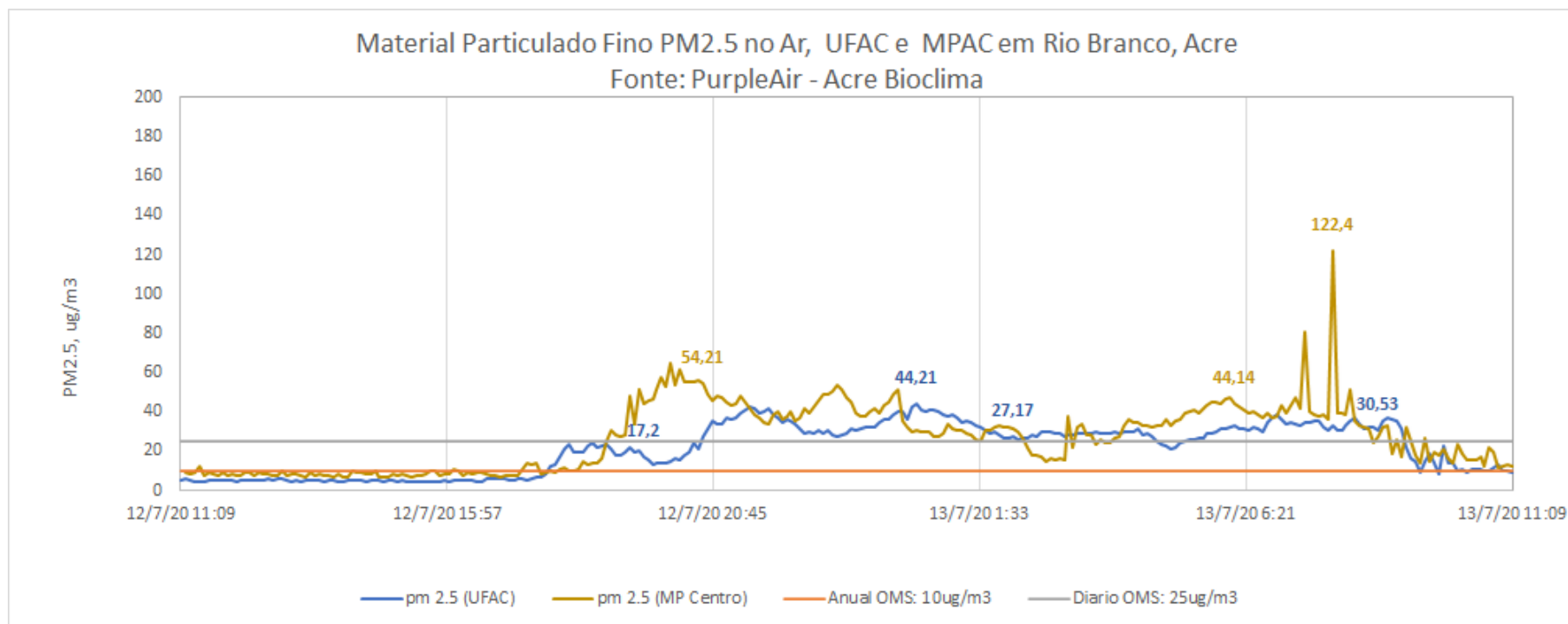
O mapa ao lado apresenta a consolidação da previsão de risco de fogo válido para hoje (13/07/2020).

O princípio do **Risco de Fogo** é de que quanto mais dias seguidos sem chuva, maior o risco de queima da vegetação (INPE).

Observa-se que: o **risco de fogo Mínimo e Baixo** é previsto em boa parte do estado do Acre; o **risco Médio** é previsto em pontos do Oeste e Leste; o **risco Alto e Crítico** é previsto em pontos isolados no Oeste e Leste na regional do Alto Acre, Baixo Acre, Purus, Tarauacá/Envira e Juruá.



FONTE: PROARCO/INPE(2020) * satélite de referência



O gráfico acima demonstra a **concentração de material particulado (PM2,5)** às 11h10min do dia anterior (**12/07/2020**) até 11h10min do dia atual (**13/07/2020**), na área urbana do município de Rio Branco. As leituras foram obtidas através de equipamentos de monitoramento da qualidade do ar disponibilizados pelo Grupo de Estudos e Serviços Ambientais da Universidade Federal do Acre – UFAC, parte da Rede de Monitoramento da Qualidade do Ar estabelecida pelo Ministério Público do Estado do Acre - MPAC, cujos dados podem ser acessados no sítio www.purpleair.com. No dia **13/07/2020**, a **máxima concentração de material particulado** ocorreu às 00h25min, com valor de **44,21 µg/m³**, de acordo com o sensor instalado na Universidade Federal do Acre, enquanto o sensor localizado na sede do Ministério Público, no centro da cidade, registrou a **máxima concentração de material particulado** às 07h55min do dia **13/07**, com valor de **122,40 µg/m³**. De acordo com a Agência de Proteção Ambiental dos Estados Unidos (United States Environmental Protection Agency – EPA), a concentração média de PM2.5 superiores a valores de 89 µg/m³ em 1-3 horas já são considerados nocivos a grupos de risco (pessoas com doenças respiratórias ou cardíacas, idosos e crianças). Segundo a Organização Mundial de Saúde – OMS o limite é de 25 µg/m³ para partículas de até 2,5 µm/m², na média, para 24 horas de exposição é de 10 µg/m³ para média anual.