



GOVERNO DO ESTADO DO ACRE
Comissão Estadual de Gestão de Riscos Ambientais - CEGdRA

RELATÓRIO DE MONITORAMENTO HIDROMETEOROLÓGICO



UNIDADE DE SITUAÇÃO
MONITORAMENTO
HIDROMETEOROLÓGICO



GOVERNO DO ESTADO DO ACRE
Comissão Estadual de Gestão de Riscos Ambientais - CEGdRA

Secretário de Meio Ambiente
Geraldo Israel Milani Nogueira

UNIDADE DE SITUAÇÃO
MONITORAMENTO HIDROMETEOROLÓGICO

Este boletim contém o resumo do monitoramento hidrometeorológico elaborado pela Unidade de Situação de Monitoramento Hidrometeorológico do Estado do Acre, a partir das seguintes fontes e base de dados: previsão trimestral do CPTEC/INPE e Sipam, previsão semanal (NCEP/NOAA/USA), chuva acumulada segundo o modelo de estimativa de precipitação Hidroestimador (CPTEC/Inpe), monitoramento de nível dos principais rios do estado do Acre e acompanhamento diário de chuva a partir dos dados das Plataformas de Coleta de dados - PCDs automáticas telemétricas instaladas nas principais bacias hidrográficas do estado do Acre, em parceria com a Agência Nacional de Águas - ANA e Serviço Geológico do Brasil - CPRM/PV.

Coordenação

Vera Lúcia Reis Brown

Elaboração

Alan dos Santos Pimentel
Djallene Rebêlo de Araújo
Maria Alice Silva de Paula
Tatiane Mendonça de Lima
Ylza Marluce Silva de Lima

Colaboradores

Edvaldo de Araujo Paiva
James Joyce Bezerra Gomes

Instituições Parceiras

INPE, CEMADEN, CBMAC,
UFAC, CPTEC, SIPAM, ANA

Realização

SEMA/IMC

Apoio

FUNTAC

N°51

20/03/2019

www.imc.ac.gov.br



cegdra@gmail.com



68 3213-3156



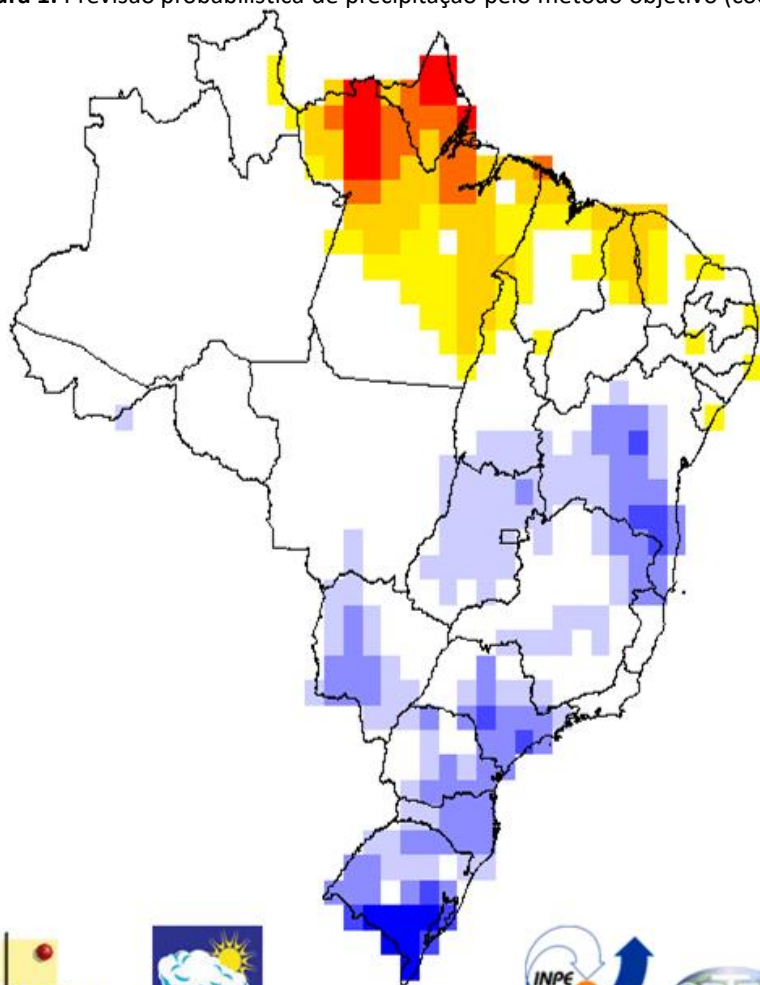
Rua das Acácias nº 279 Distrito Industrial
CEP 69920-175 - Rio Branco
Acre - Brasil

PREVISÃO TRIMESTRAL

As condições oceânicas no oceano Pacífico Equatorial indicaram um aquecimento no **trimestre Novembro-Dezembro-Janeiro de 2018/2019 (NDJ/2018-2019)**, ao longo de toda a faixa equatorial, com anomalias positivas da Temperatura da Superfície do Mar (TSM). Da mesma forma, durante as **primeiras semanas do mês de fevereiro**, às condições oceânicas no Pacífico Equatorial apresentaram-se com águas mais quentes, com anomalias superiores a $+0.5^{\circ}\text{C}$. Além disso, foi observado o enfraquecimento dos ventos alísios, indicando a resposta inicial da atmosfera ao aquecimento persistente da temperatura do mar no Pacífico Equatorial, resultado do acoplamento com o oceano, e assim, deu-se o **estabelecimento do fenômeno El Niño-Oscilação Sul mesmo com fraca intensidade**.

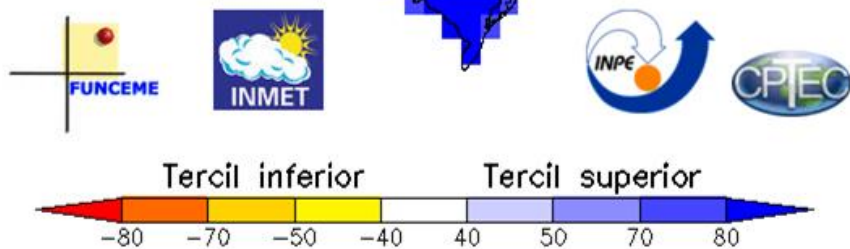
A **previsão climática do trimestre Março-Abril-Maio de 2019 (MAM/2019)**, é coerente com a fase positiva do fenômeno El Niño-Oscilação Sul para esse trimestre. Em relação à intensidade do fenômeno, os campos analisados indicam que **continuará com intensidade fraca**. (CPTEC/INPE, INMET e a FUNCEME).

Figura 1: Previsão probabilística de precipitação pelo método objetivo (cooperação entre o CPTEC/INPE, o INMET e a FUNCEME).



O mapa ao lado apresenta a **previsão de precipitação para o trimestre Março, Abril e Maio de 2019 (MAM/2019)**, indicando para área localizada na **Bacia do Rio Acre ligeira probabilidade de chuvas na categoria acima da faixa normal climatológica** e nas demais áreas do estado do Acre, chuvas dentro da média esperada.

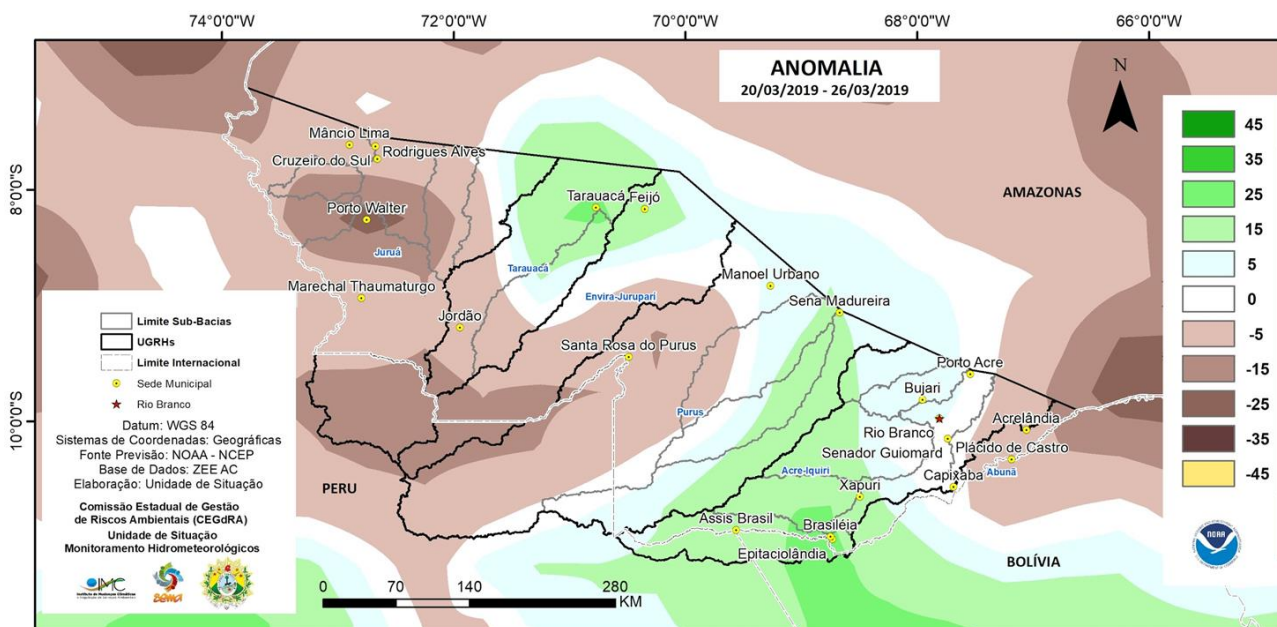
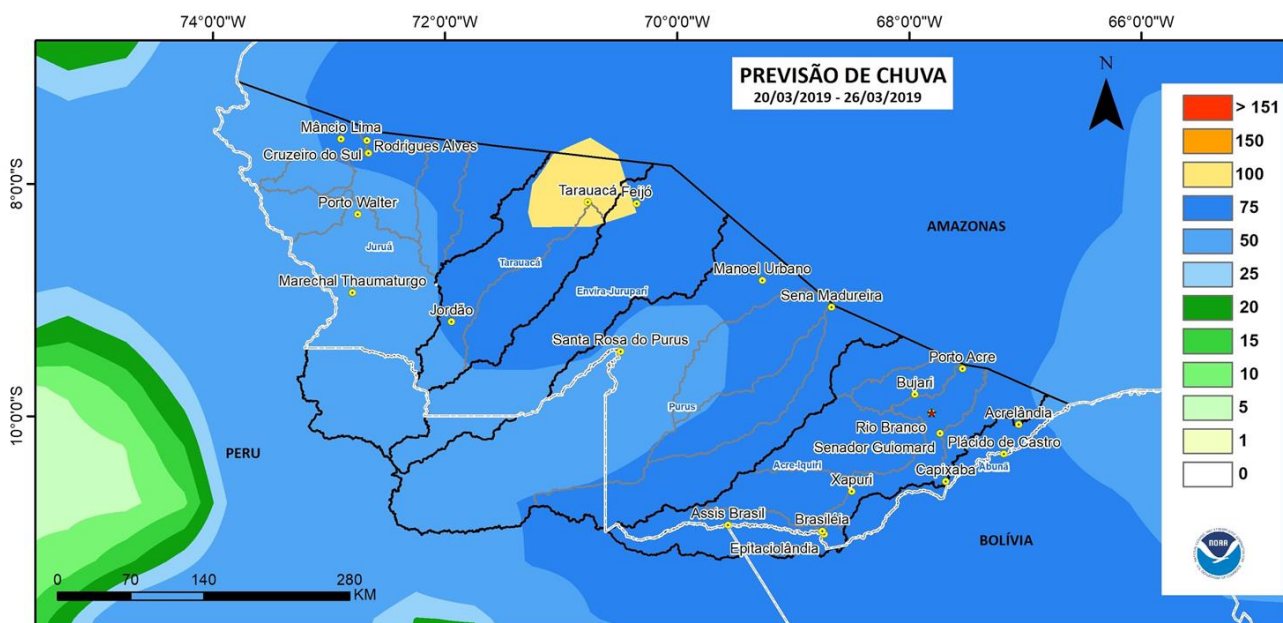
Em relação à temperatura, as previsões indicam maior probabilidade de ocorrência de valores nas categorias normal à acima da faixa normal em todo país. (CPTEC/INPE, INMET e a FUNCEME).



Branco: igual probabilidade para as três categorias

PREVISÃO SEMANAL

Para o período de **20/03/2019 a 26/03/2019**, as previsões do Satélite NOAA/NCEP-GFS/USA indicam para o Acre acumulados de até **150 mm** de chuva. A região **Oeste** deverá concentrar acumulados de chuva de até **150 mm** em Feijó e Tarauacá, na mesma região há indicativo de anomalia positiva indicando que as chuvas podem ficar até 15 mm acima da média. A região **Leste** deverá concentrar até **75 mm** de precipitação na que se estende na desde a região de Sena Madureira a Epitaciolândia apresentam indicativo de anomalia positiva na Bacia do Rio Acre e parte da Bacia do Purus.



PRECIPITAÇÃO ACUMULADA 24h

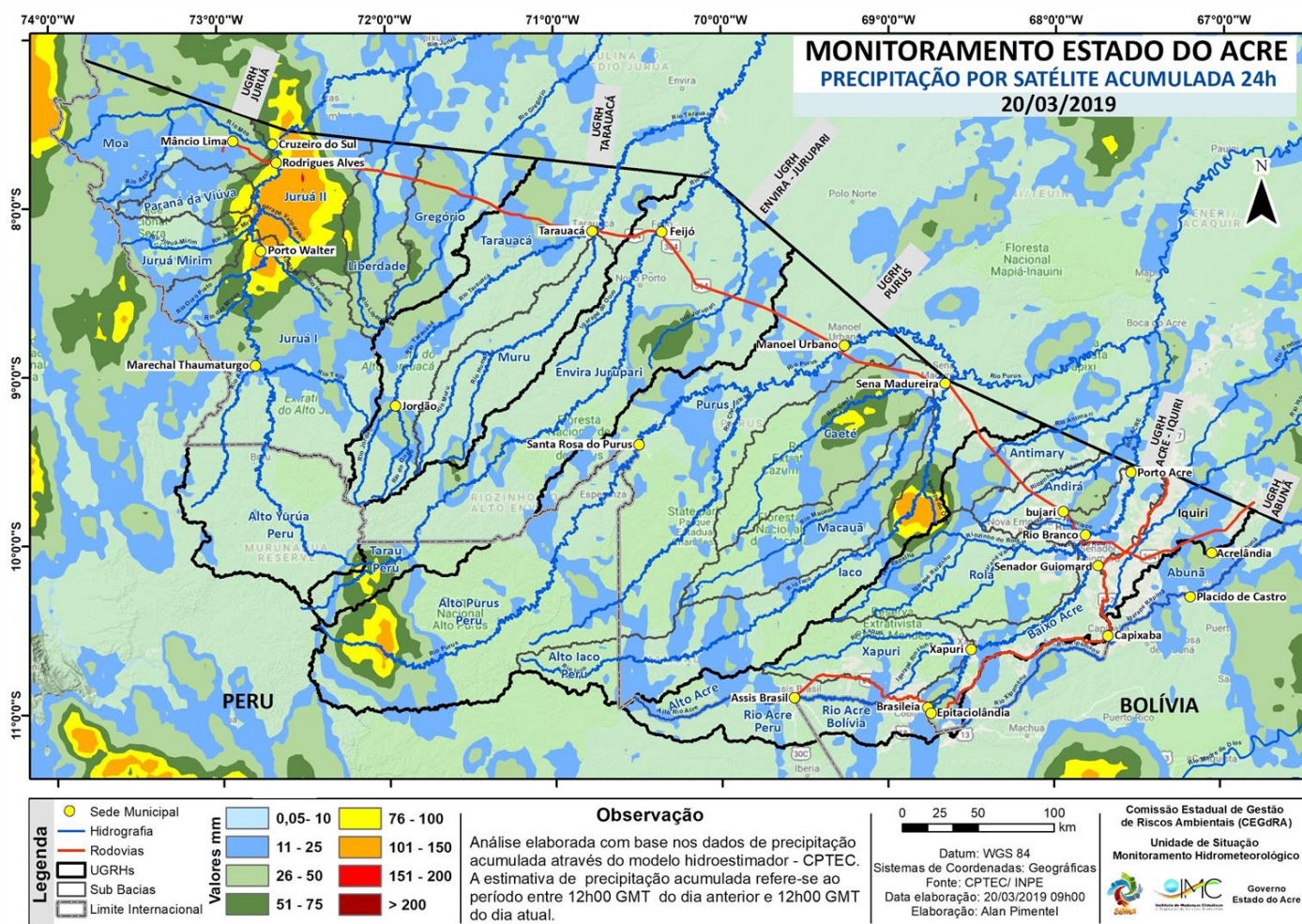
O produto **Hidroestimador** é resultado de um método que estima automaticamente a precipitação por meio de observação entre a precipitação estimada por radar e a temperatura de brilho do topo das nuvens extraídas do canal infravermelho do satélite GOES-16, tendo como resultado taxas de precipitação acumuladas em 24 horas, (*SCOFIELD, 2001). A estimativa de precipitação acumulada refere-se ao período entre 12:00h do dia anterior e 12:00h GMT do dia atual. A figura abaixo mostra a distribuição e quantificação da estimativa de chuva acumulada em 24 horas no estado. As cores mais quentes (amarela, laranja e vermelha) representam os maiores acumulados de chuva, portanto, chuvas mais intensas. Do dia **19/03** para **20/03/2019** houve registro de chuvas com acumulados de **até 150 mm**.

Bacia do Rio Acre - chuvas esparsas de até 25 mm.

Bacia do Purus - na sub-bacia do laco houve registro de chuva acumulada de até 150 mm.

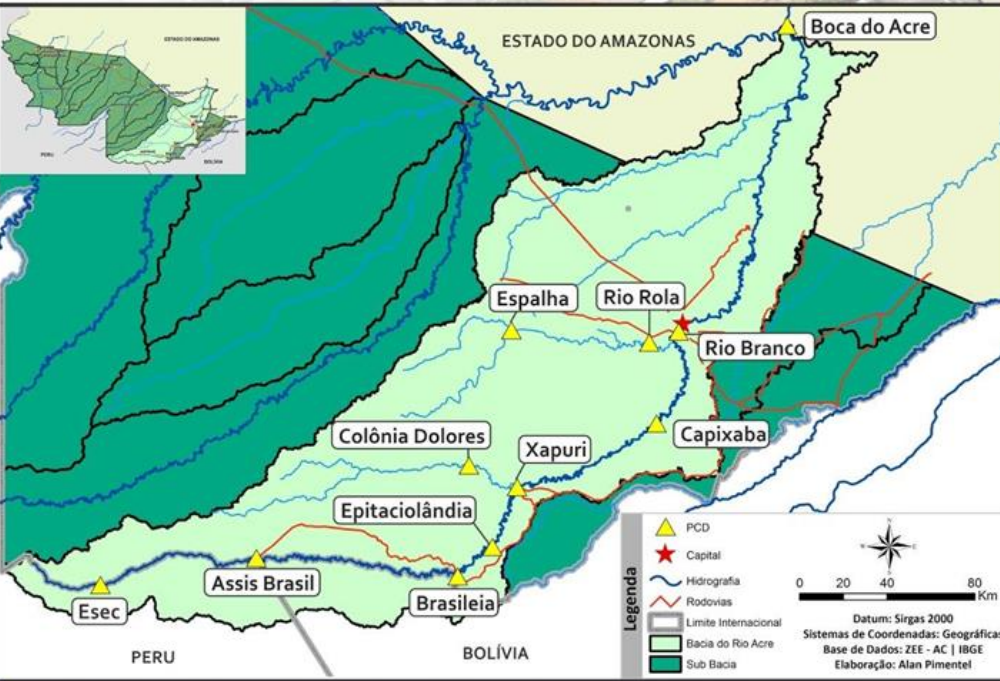
Bacia do Tarauacá e Envira Jurupari - chuvas acumulada até 50 mm na sub-bacia do Envira-Jurupari.

Bacia do Juruá - chuva acumulada de até 150 mm na sub-bacia do Juruá II entre as cidades de Porto Walter e Cruzeiro do Sul.



Fonte: http://sigma.cptec.inpe.br/prec_sat/

*Schofield, R.A. (2001). Comments on "A quantitative assessment of the NESDIS Auto-Estimador", *Weather and Forecasting* (16), p. 277-278, 2001.



BACIA DO RIO ACRE

Na leitura de hoje (20/03/2019) os pontos de monitoramento na Bacia do Rio Acre apresentaram elevação do nível na leitura das 07:00 horas, no Rio Acre em Assis Brasil, Xapuri e no Rio Rola na plataforma de monitoramento do Espalha.

O Rio Acre na estação de monitoramento **Aldeia dos Patos** (montante de Assis Brasil) diminuiu o nível de alerta para o estado de **Observação**.

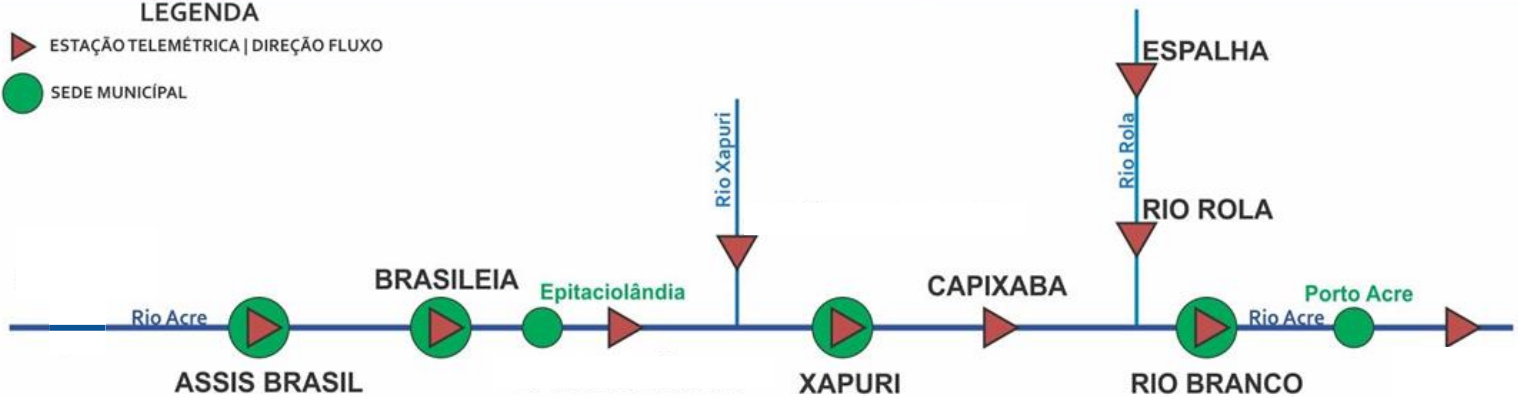
Não houve chuvas significativas nas últimas 24 horas.

A plataforma de monitoramento de Brasileia registrou 205,2 mm acumulado de chuva, ultrapassando o volume esperado para o mês (201 mm).

DIAGRAMA UNIFILAR MONITORAMENTO - NÍVEL DE RIO | PRECIPITAÇÃO

LEGENDA

- ▶ ESTAÇÃO TELEMÉTRICA | DIREÇÃO FLUXO
- SEDE MUNICIPAL



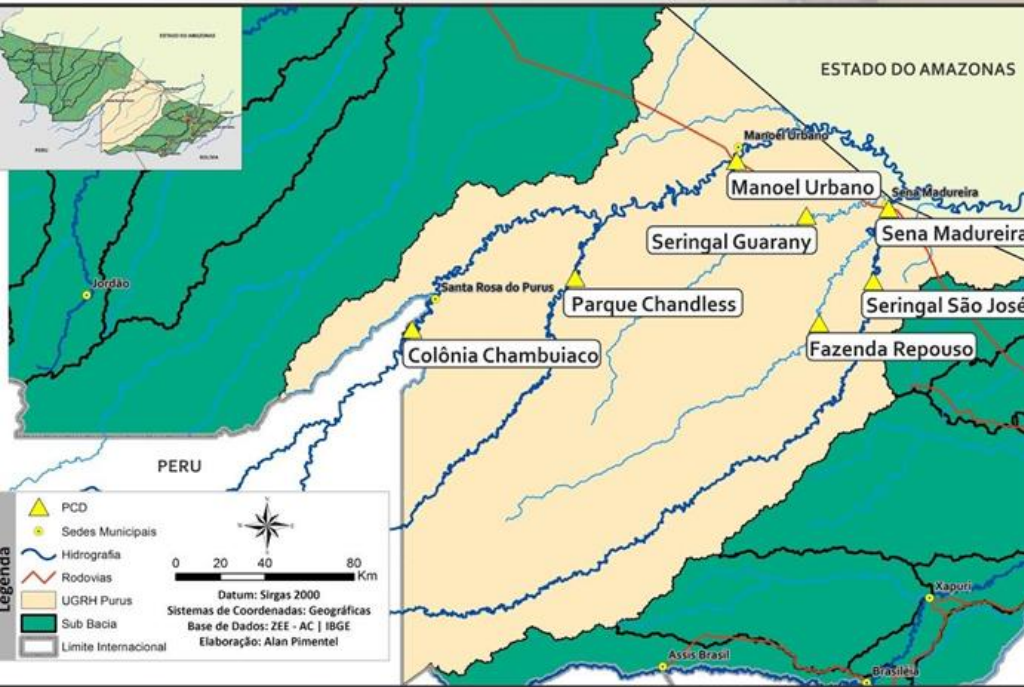
INFO. PLATAFORMA		NÍVEL DE RIO (m)				PRECIPITAÇÃO ACUMULADA (mm)			
COD	NOME	Cota de Inundação		NÍVEL ANTERIOR	NÍVEL ATUAL	12h	24h	96h	TOTAL DO MÊS
		Alerta	A. Máximo						
13439000	Aldeia dos Patos	9,00	9,50	4,07	3,78	0,2	0,2	9,2	147,0
13450000	Assis Brasil	11,30	12,50	3,60	3,80	0,0	11,8	19,8	159,8
13460000	Brasileia	9,80	11,40	3,19	3,00	0,0	0,2	36,8	205,2
13551000	Xapuri	12,50	13,40	5,37	5,67	0,2	2,0	35,0	167,8
13568000	Capixaba	14,00	14,70	7,06	6,88	0,2	1,8	17,4	130,0
13600002	Rio Branco	13,50	14,00	10,11	9,56	0,0	1,4	19,6	83,6
13578000	Rio Rola	14,50	15,00	SL	SL	SD	SD	SD	SD
13572000	Espalha	14,00	14,50	6,61	6,73	0,0	1,2	13,2	213,2

Dados Nível: 07h00min | Dados Precipitação: 10h00min (horário de Brasília)

LEGENDA

SL – Sem Leitura Alerta – Cota de Alerta
SD - Sem Dados A. Máximo – Cota de Alerta Máximo
Cotas definidas para Plataforma de Monitoramento Ambiental TerraMA2.

- OBSERVAÇÃO
- ALERTA
- ATENÇÃO
- ALERTA MÁXIMO



BACIA DO PURUS

Na leitura de hoje (20/03/2019) os pontos de monitoramento na Bacia do Rio Purus, a estação de monitoramento Seringal Guarany no Rio Caeté e Sena Madureira no Rio Iaco apresentaram elevação do nível na leitura das 07:00 horas.

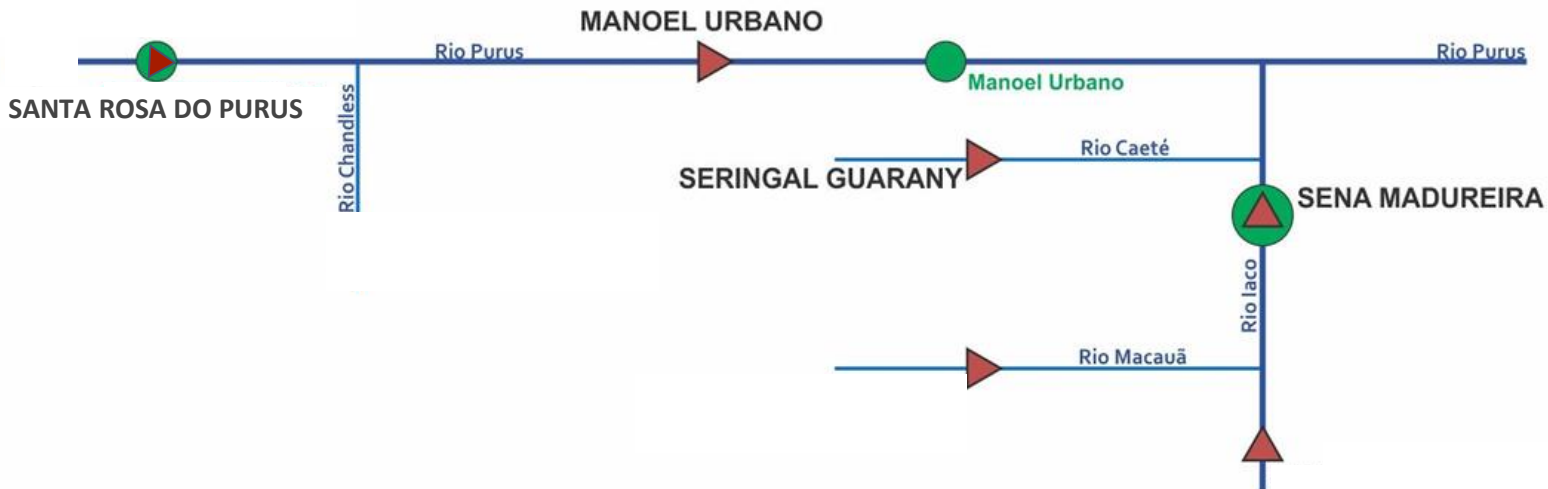
Houve registro de chuvas significativas nas últimas 24 horas na estação de monitoramento Seringal Guarany (27 mm).

DIAGRAMA UNIFILAR

MONITORAMENTO - NÍVEL DE RIO | PRECIPITAÇÃO

LEGENDA

- ▶ ESTAÇÃO TELEMÉTRICA | DIREÇÃO FLUXO
- SEDE MUNICIPAL



INFO. PLATAFORMA		NÍVEL DE RIO (m)				PRECIPITAÇÃO ACUMULADA (mm)			
COD	NOME	Cota de Inundação		NÍVEL ANTERIOR	NÍVEL ATUAL	12h	24h	96h	TOTAL DO MÊS
		Alerta	A. Máximo						
00970003	Santa Rosa	8,70	9,00	SL	SL	0,0	0,0	54,6	187,2
13180000	Manoel Urbano	13,50	14,00	SL	SL	0,0	3,8	12,8	152,2
13405000	Seringal Guarany	13,50	14,00	9,35	9,73	1,2	27,0	36,4	93,4
13310000	Sena Madureira	14,00	15,20	11,10	11,25	0,0	2,8	31,6	99,6

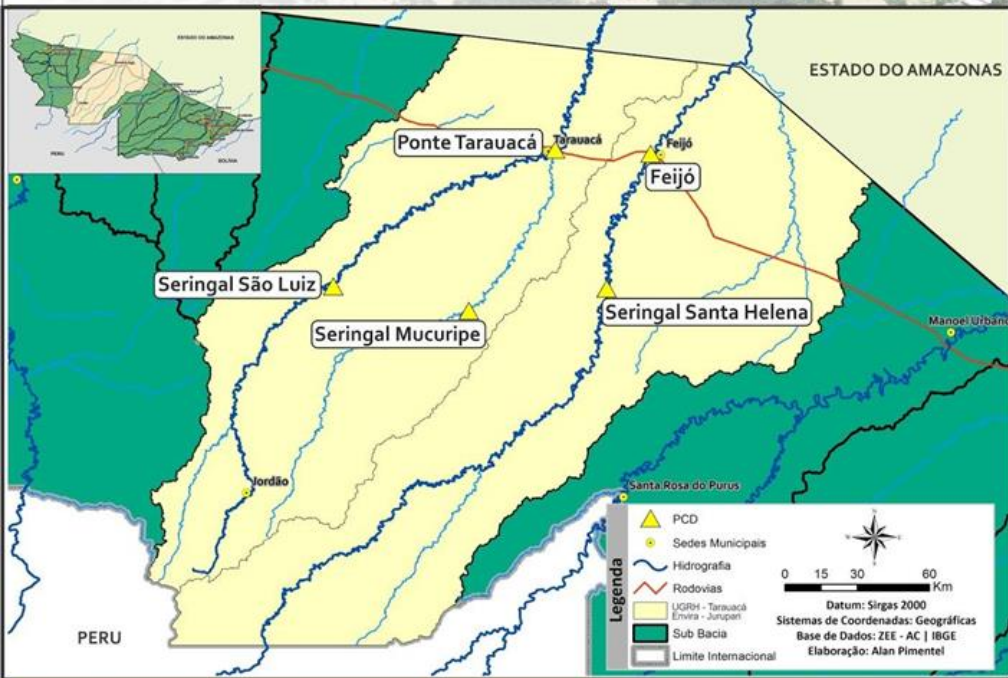
LEGENDA

- SL – Sem Leitura
- SD - Sem Dados
- Alerta – Cota de Alerta
- A. Máximo – Cota de Alerta Máximo

Dados Nível: 07h00min | Dados Precipitação: 10h00min (horário de Brasília)

- OBSERVAÇÃO
- ATENÇÃO
- ALERTA
- ALERTA MÁXIMO

Cotas definidas para Plataforma de Monitoramento Ambiental TerraMA2.



BACIA DO RIO TARAUACÁ e ENVIRA - JURUPARI

Na leitura de hoje (20/03/2019) os pontos de monitoramento na Bacia do Tarauacá/ Envira, registraram elevação do nível na leitura das 07:00 horas, exceto Feijó.

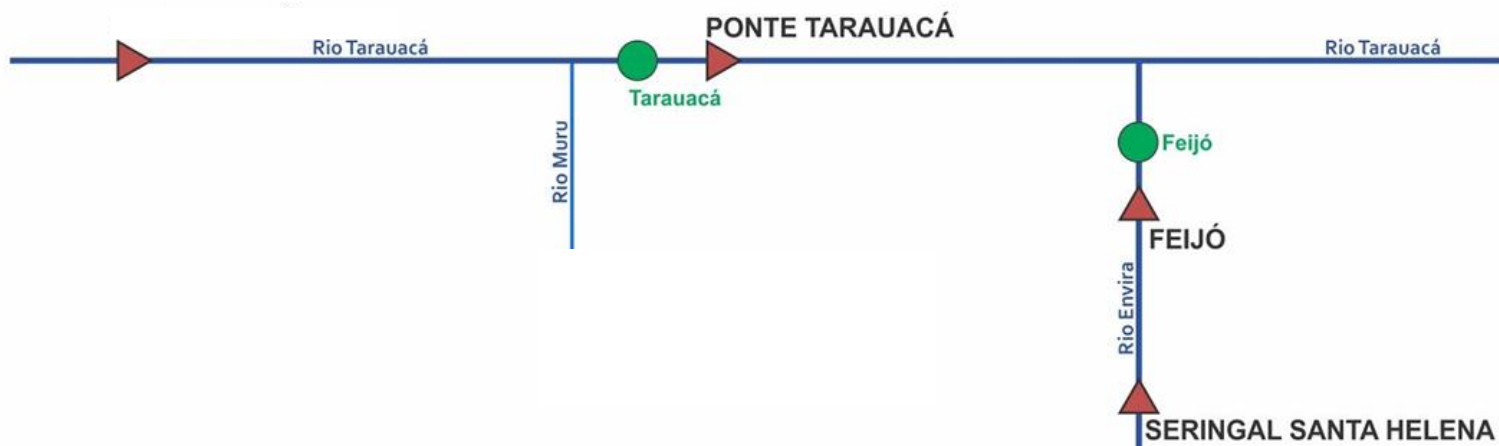
Plataforma de monitoramento em Tarauacá registrou nas últimas 24 horas um acumulado de 12,4 mm de chuva.

DIAGRAMA UNIFILAR

MONITORAMENTO - NÍVEL DE RIO | PRECIPITAÇÃO

LEGENDA

- ▶ ESTAÇÃO TELEMÉTRICA | DIREÇÃO FLUXO
- SEDE MUNICIPAL



INFO. PLATAFORMA		NÍVEL DE RIO (m)				PRECIPITAÇÃO ACUMULADA (mm)			
COD	NOME	Cota de Inundação		NÍVEL ANTERIOR	NÍVEL ATUAL	12h	24h	96h	TOTAL DO MÊS
		Alerta	A. Máximo						
12590000	Ponte Tarauacá	8,50	9,50	6,20*	6,80*	0,0	12,4	40,8	281,8
12640000	Ser. Santa Helena	9,50	10,00	6,14	7,15	0,0	0,0	21,6	121,2
12650000	Feijó	13,50	14,00	9,40	8,92	0,0	11,6	49,2	320,8

LEGENDA

SL – Sem Leitura Alerta – Cota de Alerta

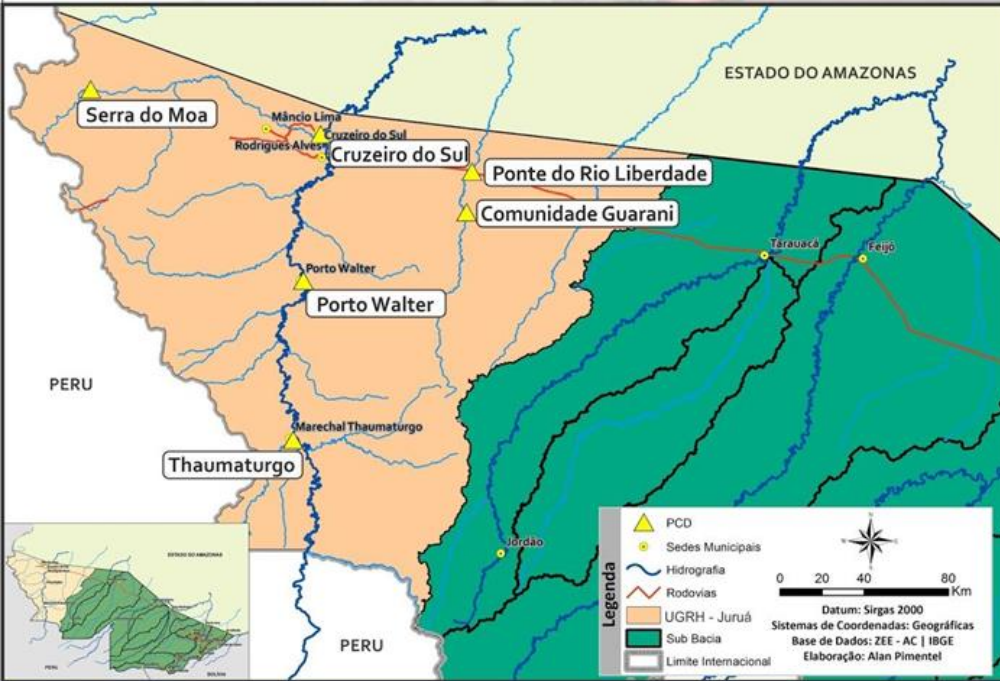
SD - Sem Dados A. Máximo – Cota de Alerta Máximo

Cotas definidas para Plataforma de Monitoramento Ambiental TerraMA2.

* Leiturista (Quartel de Tarauacá) In loco - 06:00 horas

Dados Nível: 07h00min | Dados Precipitação: 10h00min (horário de Brasília)

- OBSERVAÇÃO
- ATENÇÃO
- ALERTA
- ALERTA MÁXIMO



BACIA DO JURUÁ

Na leitura de hoje (20/03/2019) os pontos de monitoramento na Bacia do Juruá, a estação de monitoramento do Rio Juruá em Cruzeiro do Sul apresentou redução do nível, o monitoramento na Ponte do Rio Liberdade apresentou elevação do nível na leitura das 07:00 horas.

O Rio Juruá em Cruzeiro do Sul se mantém em estado de **Alerta**, conforme Sistema de Alerta TerraMA².

Houve chuva significativa nas últimas 24 horas em Porto Walter (INMET) de 29,6 mm.

DIAGRAMA UNIFILAR MONITORAMENTO - NÍVEL DE RIO | PRECIPITAÇÃO

LEGENDA

- ESTAÇÃO TELEMÉTRICA | DIREÇÃO FLUXO
- SEDE MUNICIPAL



INFO. PLATAFORMA		NÍVEL DE RIO (m)				PRECIPITAÇÃO ACUMULADA (mm)			
COD	NOME	Cota de Inundação		NÍVEL ANTERIOR	NÍVEL ATUAL	12h	24h	96h	TOTAL DO MÊS
		Alerta	A. Máximo						
12370000	Thaumaturgo	11,70	12,00	SL	SL	0,0	0,0	42,6	320,8
12390000	Porto Walter	9,00	9,70	SL	SL	3,2*	29,6*	44,6*	155,6*
12500000	Cruzeiro do Sul	11,80	13,00	12,86	12,59	1,8	9,4	18,0	192,4
12510500	Ponte Liberdade	13,50	14,00	3,80	5,22	1,0	1,0	12,8	136,4

Dados Nível: 07h00min | Dados Precipitação: 10h00min (horário de Brasília)

LEGENDA

SL – Sem Leitura
SD - Sem Dados
Cotas definidas para Plataforma de Monitoramento Ambiental TerraMA².
*Dados da Plataforma INMET

- OBSERVAÇÃO
- ATENÇÃO
- ALERTA
- ALERTA MÁXIMO



GLOSSÁRIO

SIGLAS INSTITUCIONAIS

ANA - Agência Nacional de Águas

CPTEC - Centro de Previsão de Tempo e Estudos Climáticos

CENSIPAM - Centro Gestor e Operacional do Sistema de Proteção da Amazônia

CPRM - Companhia de Pesquisa de Recursos Minerais

INPE - Instituto Nacional de Pesquisas Espaciais

IMC - Instituto de Mudanças Climáticas e Regulação dos Serviços Ambientais

NCEP - National Centers for Environmental Prediction

NOAA - National Oceanic & Atmospheric Administration

SEMA - Secretaria de Estado de Meio Ambiente

SIGLAS TÉCNICAS

GFS - Global Forecast System é um modelo de previsão meteorológico produzido pelo NCEP

TSM - Temperatura da superfície do mar

ENOS - Fenômeno El Niño-Oscilação Sul

ZCAS - Zona de Convergência Intertropical

GOES - Geostationary Operational Environmental Satellite

PCD - Plataforma de Coleta de Dados