



GOVERNO DO ESTADO DO ACRE
Comissão Estadual de Gestão de Riscos Ambientais - CEGdRA

RELATÓRIO DE MONITORAMENTO HIDROMETEOROLÓGICO



UNIDADE DE SITUAÇÃO
MONITORAMENTO
HIDROMETEOROLÓGICO



Agosto/2019

GOVERNO DO ESTADO DO ACRE
Comissão Estadual de Gestão de Riscos Ambientais - CEGdRA

Secretário de Meio Ambiente
Geraldo Israel Milani Nogueira

UNIDADE DE SITUAÇÃO
MONITORAMENTO HIDROMETEOROLÓGICO

Este boletim contém o resumo do monitoramento hidrometeorológico elaborado pela Unidade de Situação de Monitoramento Hidrometeorológico do Estado do Acre, a partir das seguintes fontes e base de dados: previsão trimestral do CPTEC/INPE e Sipam, previsão semanal (NCEP/NOAA/USA), chuva acumulada segundo o modelo de estimativa de precipitação Hidroestimador (CPTEC/Inpe), monitoramento de nível dos principais rios do estado do Acre e acompanhamento diário de chuva a partir dos dados das Plataformas de Coleta de dados - PCDs automáticas telemétricas instaladas nas principais bacias hidrográficas do estado do Acre, em parceria com a Agência Nacional de Águas - ANA e Serviço Geológico do Brasil - CPRM/PV.

Coordenação

Vera Lúcia Reis Brown

Elaboração

Alan dos Santos Pimentel

Camila do Nascimento

Marinho

Tatiane Mendonça de Lima

Ylza Marluce Silva de Lima



cegdra@gmail.com



68 3213-3156



Rua das Acácias nº 279 Distrito Industrial
CEP 69920-175 - Rio Branco
Acre - Brasil

Colaboradores

Edvaldo de Araujo Paiva

James Joyce Bezerra Gomes

Instituições Parceiras

INPE, CEMADEN, CBMAC,

UFAC, CPTEC, SIPAM, ANA

Realização

SEMA/IMC

Apoio

FUNTAC

Nº144

08/08/2019

www.imc.ac.gov.br

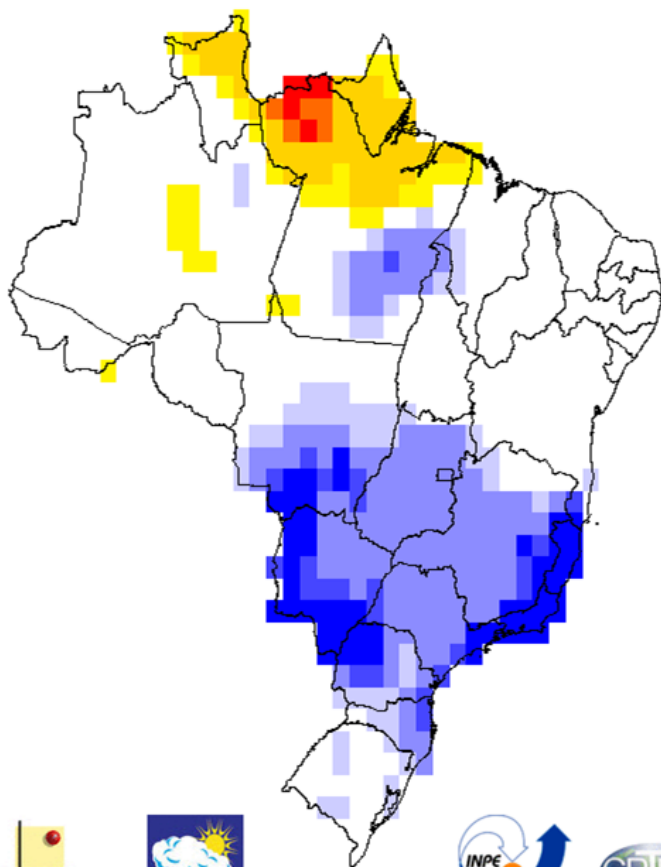
PREVISÃO TRIMESTRAL

As condições oceânicas e atmosféricas observadas na região do oceano Pacífico Equatorial no trimestre Março-Abril-Maio de 2019 (MAM/2019) indicam a **continuidade do fenômeno El Niño com fraca intensidade** e anomalias de Temperatura da Superfície do Mar (TSM) inferiores a $+1.0^{\circ}\text{C}$ sobre a maior parte da região. No oceano Pacífico equatorial oeste notou-se a manutenção de atividade convectiva anômala, em resposta ao aquecimento persistente das águas nesta região e condizente com o fenômeno El Niño. No estado do Acre durante o trimestre MAM/2019, as chuvas ficaram abaixo da média climatológica (CPTEC/INPE, INMET e a FUNCEME).

Os modelos de previsão climática analisados indicam a manutenção de anomalias positivas de TSM sobre o oceano Pacífico equatorial durante o trimestre Julho-Agosto-Setembro de 2019 (JAS/2019), indicando a **continuidade do fenômeno El Niño, com fraca intensidade** (CPTEC/INPE, INMET e a FUNCEME).

Figura 1: Previsão probabilística de precipitação pelo método objetivo (cooperação entre o CPTEC/INPE, o INMET e a FUNCEME).

CPTEC/INMET/FUNCEME multimodel
Prob. tercil mais provável precip. (%)
Produzida: Jun 2019 Válida para JAS 2019

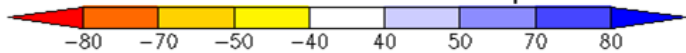


O mapa ao lado apresenta a **previsão de precipitação para Julho-Agosto-Setembro de 2019 (JAS/2019)**, indicando que as chuvas devem ficar dentro dos padrões climatológicos no estado do Acre. Em uma pequena área no Leste do estado é previsto que a chuva fique abaixo da faixa normal.

Em relação à temperatura, as previsões indicam maior probabilidade de ocorrência de valores nas categorias normal a acima da faixa normal em todo país, inclusive no estado do Acre. (CPTEC/INPE, INMET e a FUNCEME).



Tercil inferior Tercil superior



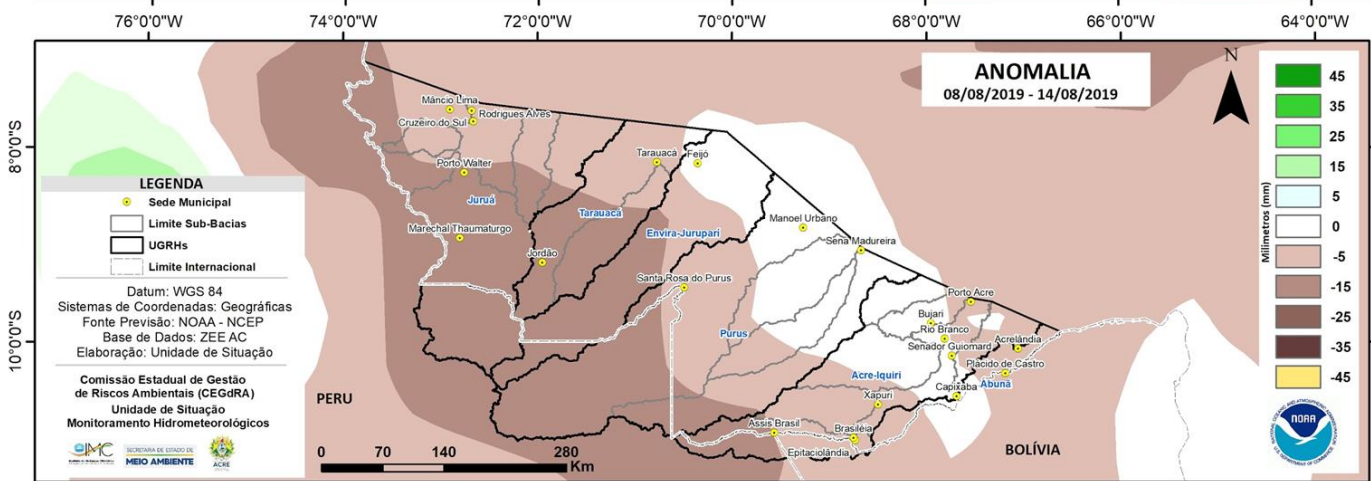
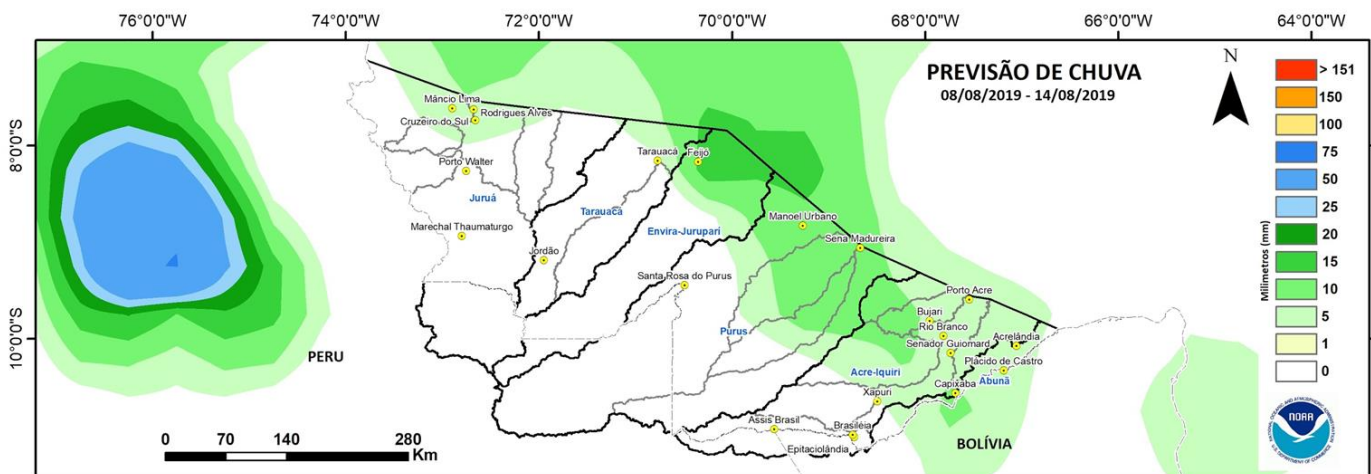
Branco: igual probabilidade para as tres categorias

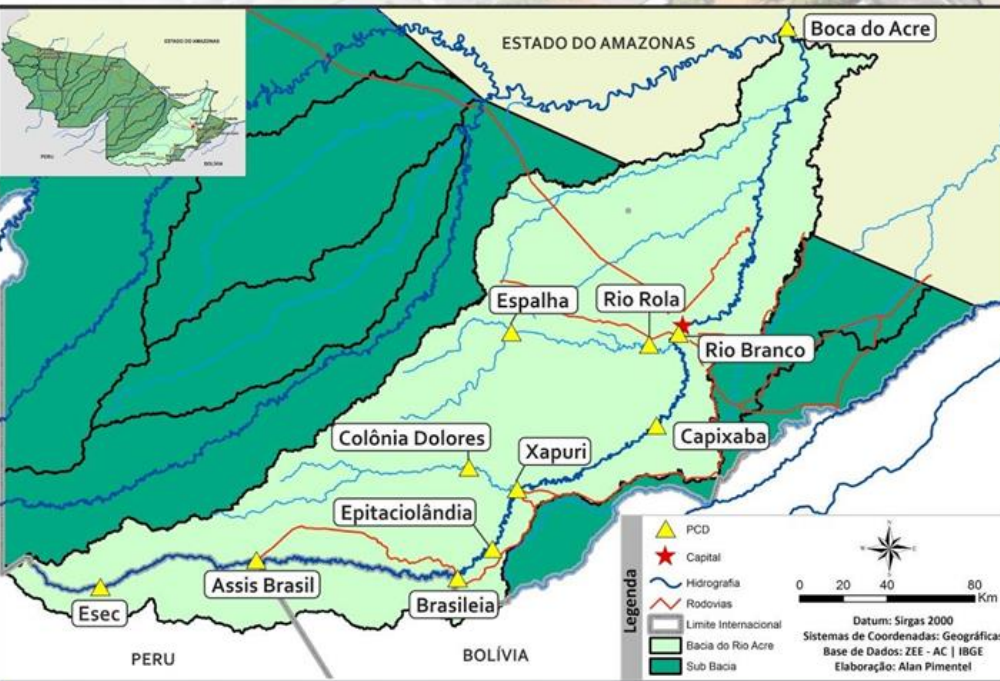
Branco: igual probabilidade para as três categorias

PREVISÃO SEMANAL

No período de **08/08/2019** a **14/08/2019**, o prognóstico do Satélite NOAA/NCEP-GFS/USA indica o maior volume previsto de chuva de até 15 mm. A região **Leste** deverá concentrar até **10 mm** de precipitação.

A região **Oeste** deverá concentrar até **15 mm** de precipitação, e observa-se indicativo de anomalia negativa, onde as chuvas podem ficar abaixo da média para o período.





BACIA DO RIO ACRE

Na leitura de hoje (08/08/2019), os pontos de monitoramento na Bacia do Rio Acre apresentaram redução do nível na leitura das 07:00 horas, exceto Assis Brasil, Brasileia e Capixaba.

De acordo com as cotas de estiagens, Assis Brasil, Brasileia, Capixaba, Rio Branco, Rio Rola e Espalha encontram-se em estado de **Alerta Máximo**.

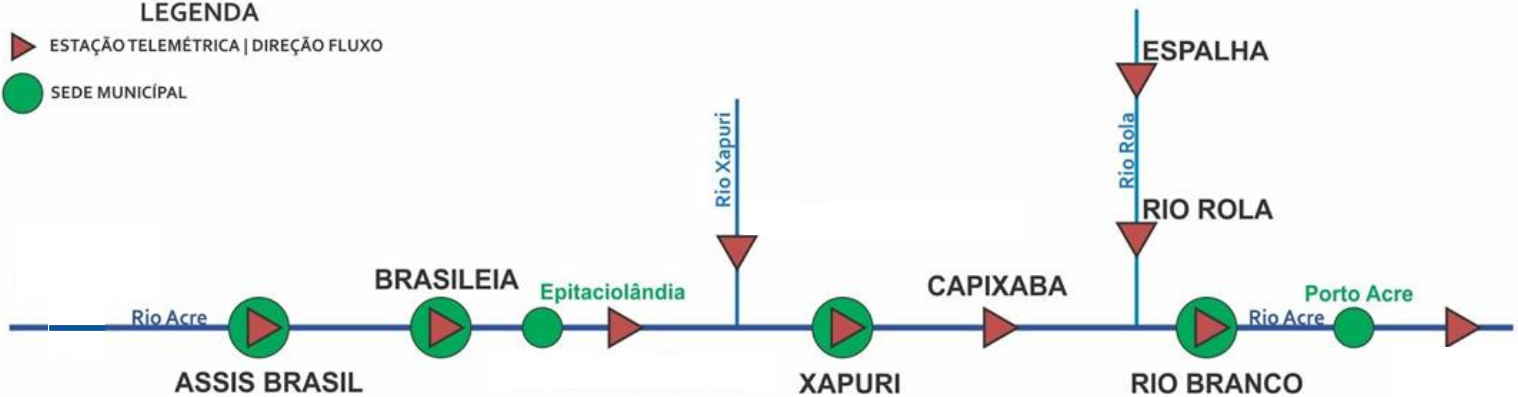
Não houve ocorrência de chuvas significativas nas últimas 24 horas.

DIAGRAMA UNIFILAR

MONITORAMENTO - NÍVEL DE RIO | PRECIPITAÇÃO

LEGENDA

- ▶ ESTAÇÃO TELEMÉTRICA | DIREÇÃO FLUXO
- SEDE MUNICIPAL



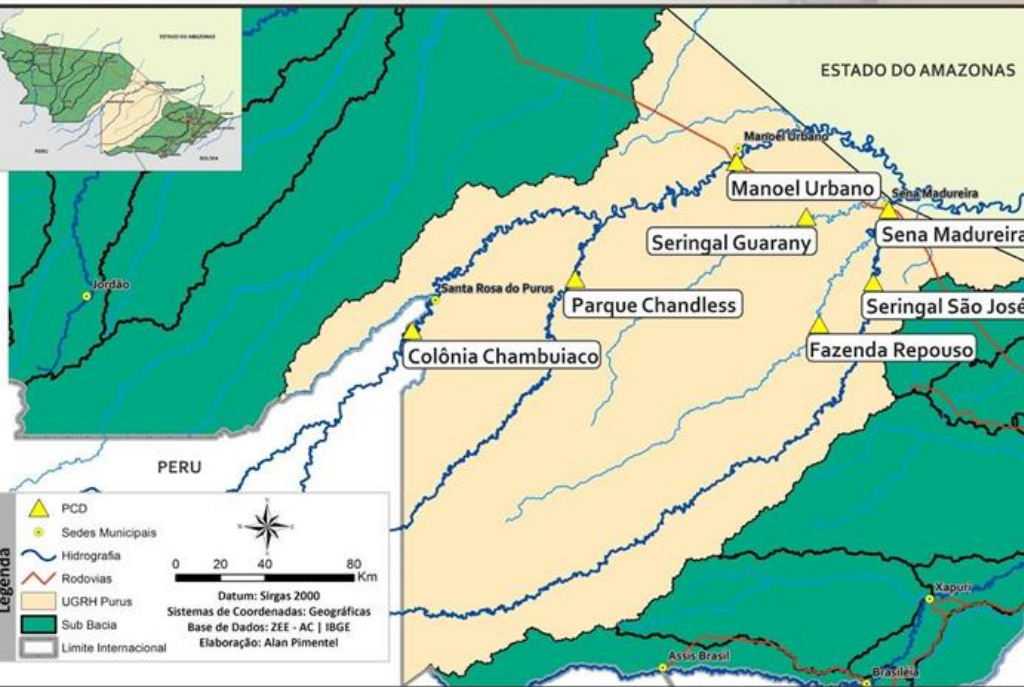
INFO. PLATAFORMA		NÍVEL DE RIO (m)				PRECIPITAÇÃO ACUMULADA (mm)			
COD	NOME	Cota de Estiagem		NÍVEL ANTERIOR	NÍVEL ATUAL	12h	24h	96h	TOTAL DO MÊS
		Alerta	A. Máximo						
13439000	Aldeia dos Patos	0,35	0,30	SL	SL	SD	SD	SD	SD
13450000	Assis Brasil	4,00	3,50	2,63	2,64	0,0	0,2	1,4	2,8
13470000	Brasiléia	4,00	3,50	1,11	1,12	0,0	0,0	0,0	0,0
13568000	Capixaba	4,00	3,50	1,31	1,32	0,0	0,0	0,4	0,6
13600002	Rio Branco	3,00	2,69	1,79	1,75	0,0	0,0	0,0	0,0*
13578000	Rio Rola	3,50	3,00	1,29	1,26	0,0	0,0	0,0	0,0
13572000	Espalha	3,50	3,00	0,74	0,73	0,0	0,0	0,2	0,4

Dados Nível: 07h00min | Dados Precipitação: 10h00min (horário de Brasília)

LEGENDA

SL – Sem Leitura **Alerta** – Cota de Alerta
 SD - Sem Dados **A. Máximo** – Cota de Alerta Máximo
 Cotas definidas para Plataforma de Monitoramento Ambiental TerraMA2.
 Fonte: Gestor PCD - ANA
 **Dados da Plataforma INMET

- OBSERVAÇÃO
- ALERTA
- ATENÇÃO
- ALERTA MÁXIMO



BACIA DO PURUS

Na leitura de hoje (08/08/2019), as plataformas de monitoramento localizadas em Santa Rosa, Manoel Urbano, Seringal Guarany e Sena Madureira apresentam falhas para níveis de rio.

Não houve ocorrência de chuvas significativas nas últimas 24 horas.

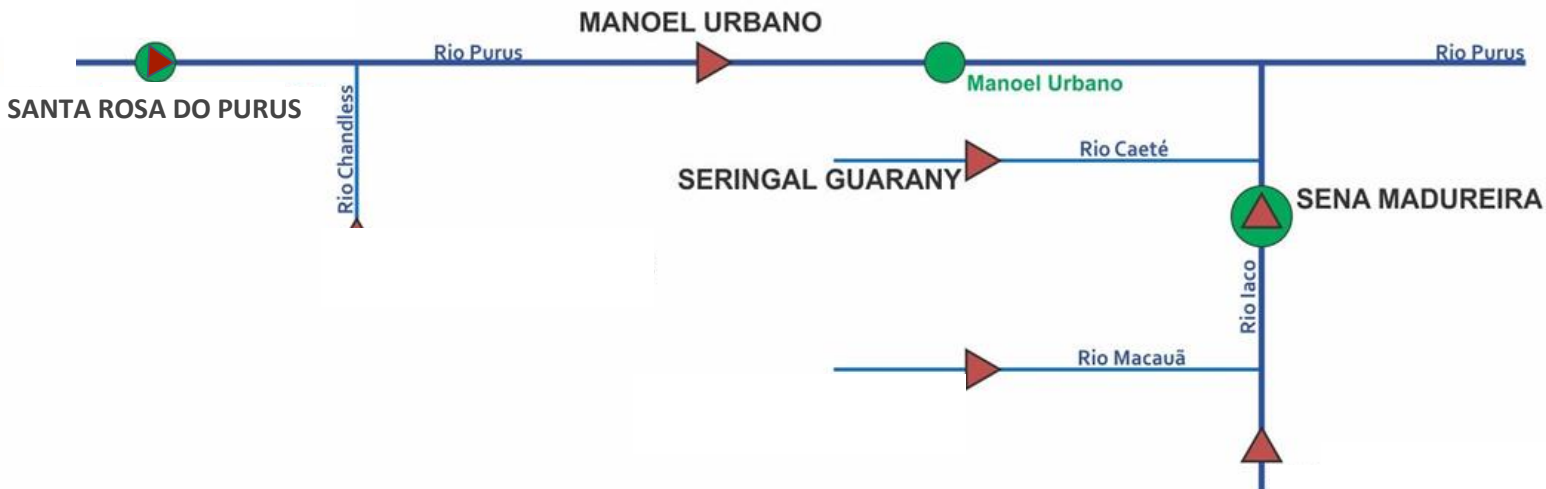
DIAGRAMA UNIFILAR

MONITORAMENTO - NÍVEL DE RIO | PRECIPITAÇÃO

LEGENDA

▶ ESTAÇÃO TELEMÉTRICA | DIREÇÃO FLUXO

● SEDE MUNICIPAL



INFO. PLATAFORMA		NÍVEL DE RIO (m)				PRECIPITAÇÃO ACUMULADA (mm)			
COD	NOME	Cota de Estiagem		NÍVEL ANTERIOR	NÍVEL ATUAL	12h	24h	96h	TOTAL DO MÊS
		Alerta	A. Máximo						
00970003	Santa Rosa	1,30	1,00	SL	SL	0,0	0,0	0,4	0,4
13180000	Manoel Urbano	2,50	2,00	SL	SL	0,0	0,0	0,0	0,0
13405000	Seringal Guarany	2,50	2,00	SL	SL	0,0	0,0	0,2	0,4
13310000	Sena Madureira	2,20	2,00	SL	SL	SD	SD	SD	SD

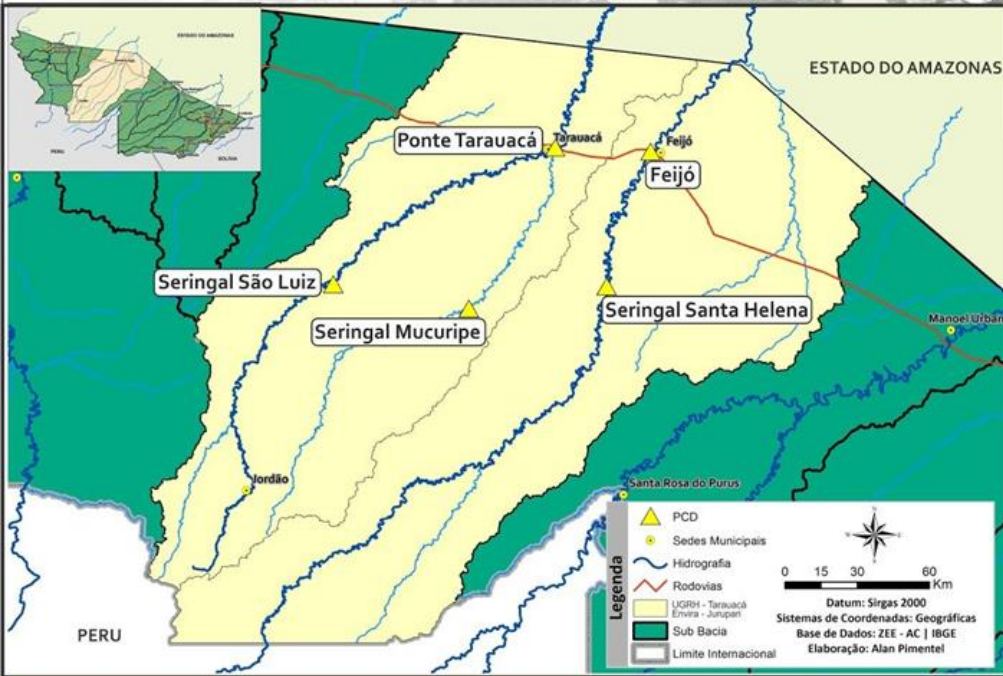
LEGENDA

SL – Sem Leitura Alerta – Cota de Alerta
SD - Sem Dados A. Máximo – Cota de Alerta Máximo

Cotas definidas para Plataforma de Monitoramento Ambiental TerraMA2.
Fonte: Gestor PCD - ANA

Dados Nível: 07h00min | Dados Precipitação: 10h00min (horário de Brasília)

■ OBSERVAÇÃO ■ ALERTA
■ ATENÇÃO ■ ALERTA MÁXIMO



BACIA DO RIO TARAUACÁ e ENVIRA - JURUPARI

Na leitura de hoje (08/08/2019), o ponto de monitoramento na Bacia do Envira-Jurupari, localizada em Feijó apresentou redução.

As plataformas de monitoramento localizadas em Tarauacá e Seringal Santa Helena apresentam falhas para níveis de rio.

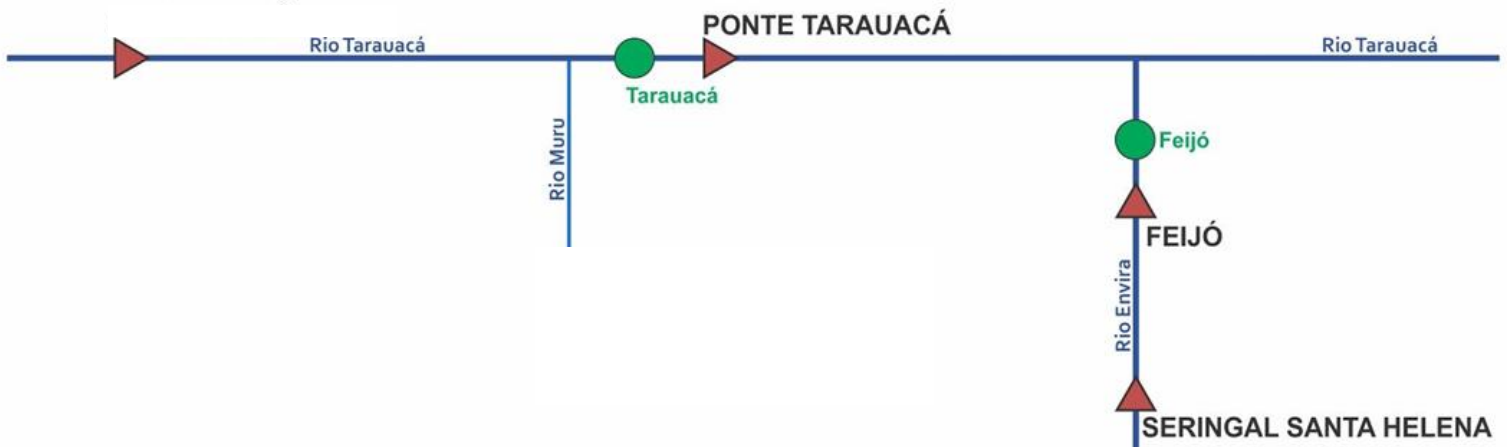
Não houve ocorrência de chuvas significativas nas últimas 24 horas.

DIAGRAMA UNIFILAR

MONITORAMENTO - NÍVEL DE RIO | PRECIPITAÇÃO

LEGENDA

- ESTAÇÃO TELEMÉTRICA | DIREÇÃO FLUXO
- SEDE MUNICIPAL



INFO. PLATAFORMA		NÍVEL DE RIO (m)				PRECIPITAÇÃO ACUMULADA (mm)			
COD	NOME	Cota de Estiagem		NÍVEL ANTERIOR	NÍVEL ATUAL	12h	24h	96h	TOTAL DO MÊS
		Alerta	A. Máximo						
12590000	Ponte Tarauacá	2,20	2,00	SL	SL	0,0	0,0	0,0	0,0**
12640000	Ser. Santa Helena	2,50	2,00	SL	SL	SD	SD	SD	SD
12650000	Feijó	2,50	2,00	3,82	3,78	0,0	0,0	0,0	0,0**

LEGENDA

SL – Sem Leitura Alerta – Cota de Alerta
SD - Sem Dados A. Máximo – Cota de Alerta Máximo

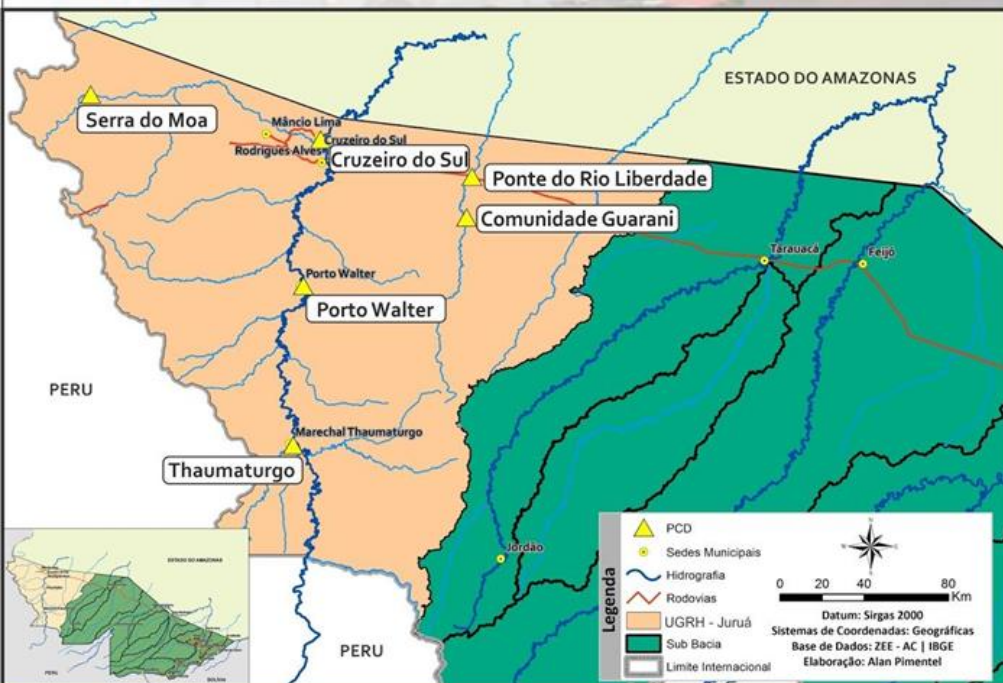
Cotas definidas para Plataforma de Monitoramento Ambiental TerraMA2.

Fonte: Gestor PCD - ANA

**Dados da Plataforma INMET

Dados Nível: 07h00min | Dados Precipitação: 10h00min (horário de Brasília)

- OBSERVAÇÃO
- ATENÇÃO
- ALERTA
- ALERTA MÁXIMO



BACIA DO JURUÁ

Na leitura de hoje (08/08/2019), os pontos de monitoramento localizados em Cruzeiro do Sul apresentou redução de nível na leitura das 07:00 horas. Ponte do Liberdade apresentou estabilidade no nível do rio.

A plataforma de coleta de dados localizada em M. Thaumaturgo e Porto Walter apresentou falhas.

Não houve ocorrência de chuvas significativas nas últimas 24 horas.

De acordo com as cotas de estiagens, Ponte do Liberdade encontra-se em **Alerta**.

DIAGRAMA UNIFILAR

MONITORAMENTO - NÍVEL DE RIO | PRECIPITAÇÃO

LEGENDA

- ▶ ESTAÇÃO TELEMÉTRICA | DIREÇÃO FLUXO
- SEDE MUNICIPAL



INFO. PLATAFORMA		NÍVEL DE RIO (m)				PRECIPITAÇÃO ACUMULADA (mm)			
COD	NOME	Cota de Estiagem		NÍVEL ANTERIOR	NÍVEL ATUAL	12h	24h	96h	TOTAL DO MÊS
		Alerta	A. Máximo						
12370000	Thaumaturgo	2,50	2,00	SL	SL	0,0	0,0	0,2	0,6
12390000	Porto Walter	2,50	2,00	SL	SL	0,0	0,0	0,0	0,0**
12500000	Cruzeiro do Sul	2,30	2,00	3,94*	3,90*	0,0	0,0	0,0	0,0**
12510500	Ponte Liberdade	1,30	1,00	1,43	1,43	0,0	0,0	0,0	0,0

LEGENDA

Dados Nível: 07h00min | Dados Precipitação: 10h00min (horário de Brasília)

SL – Sem Leitura **Alerta** – Cota de Alerta

SD - Sem Dados **A. Máximo** – Cota de Alerta Máximo

Cotas definidas para Plataforma de Monitoramento Ambiental TerraMA2.

Fonte: Gestor PCD - ANA

* Leiturista Construfam - 06:00 horas

**Dados da Plataforma INMET

- OBSERVAÇÃO
- ATENÇÃO
- ALERTA
- ALERTA MÁXIMO



GLOSSÁRIO

SIGLAS INSTITUCIONAIS

- ANA** - Agência Nacional de Águas
- CPTEC** - Centro de Previsão de Tempo e Estudos Climáticos
- CENSIPAM** - Centro Gestor e Operacional do Sistema de Proteção da Amazônia
- CPRM** - Companhia de Pesquisa de Recursos Minerais
- INPE** - Instituto Nacional de Pesquisas Espaciais
- IMC** - Instituto de Mudanças Climáticas e Regulação dos Serviços Ambientais
- NCEP** - National Centers for Environmental Prediction
- NOAA** - National Oceanic & Atmospheric Administration
- SEMA** - Secretaria de Estado de Meio Ambiente

SIGLAS TÉCNICAS

- GFS** - Global Forecast System é um modelo de previsão meteorológico produzido pelo NCEP
- TSM** - Temperatura da superfície do mar
- ENOS** - Fenômeno El Niño-Oscilação Sul
- ZCAS** - Zona de Convergência Intertropical
- GOES** - Geostationary Operational Environmental Satellite
- PCD** - Plataforma de Coleta de Dados