



GOVERNO DO ESTADO DO ACRE
Comissão Estadual de Gestão de Riscos Ambientais - CEGdRA

RELATÓRIO DE MONITORAMENTO HIDROMETEOROLÓGICO



FOTO: Adalcimar Carvalho

FOTO: Samuel Bryan

FOTO: Darken Braga

FOTO: Tribuna do Juruá

FOTO: Secom AC

UNIDADE DE SITUAÇÃO
MONITORAMENTO
HIDROMETEOROLÓGICO



GOVERNO DO ESTADO DO ACRE
Comissão Estadual de Gestão de Riscos Ambientais - CEGdRA

Secretário de Meio Ambiente
Geraldo Israel Milani Nogueira

UNIDADE DE SITUAÇÃO
MONITORAMENTO HIDROMETEOROLÓGICO

Este boletim contém o resumo do monitoramento hidrometeorológico elaborado pela Unidade de Situação de Monitoramento Hidrometeorológico do Estado do Acre, a partir das seguintes fontes e base de dados: previsão trimestral do CPTEC/INPE e Sipam, previsão semanal (NCEP/NOAA/USA), chuva acumulada segundo o modelo de estimativa de precipitação Hidroestimador (CPTEC/Inpe), monitoramento de nível dos principais rios do estado do Acre e acompanhamento diário de chuva a partir dos dados das Plataformas de Coleta de dados - PCDs automáticas telemétricas instaladas nas principais bacias hidrográficas do estado do Acre, em parceria com a Agência Nacional de Águas - ANA e Serviço Geológico do Brasil - CPRM/PV.

Coordenação

Vera Lúcia Reis Brown

Elaboração

Alan dos Santos Pimentel
Camila do Nascimento
Marinho
Tatiane Mendonça de Lima
Ylza Marluce Silva de Lima

Colaboradores

Edvaldo de Araujo Paiva
James Joyce Bezerra Gomes

Instituições Parceiras

INPE, CEMADEN, CBMAC,
UFAC, CPTEC, SIPAM, ANA

Realização

SEMA/IMC

Apoio

FUNTAC

Nº130

17/07/2019

www.imc.ac.gov.br



cegdra@gmail.com



68 3213-3156



Rua das Acácias nº 279 Distrito Industrial
CEP 69920-175 - Rio Branco
Acre - Brasil

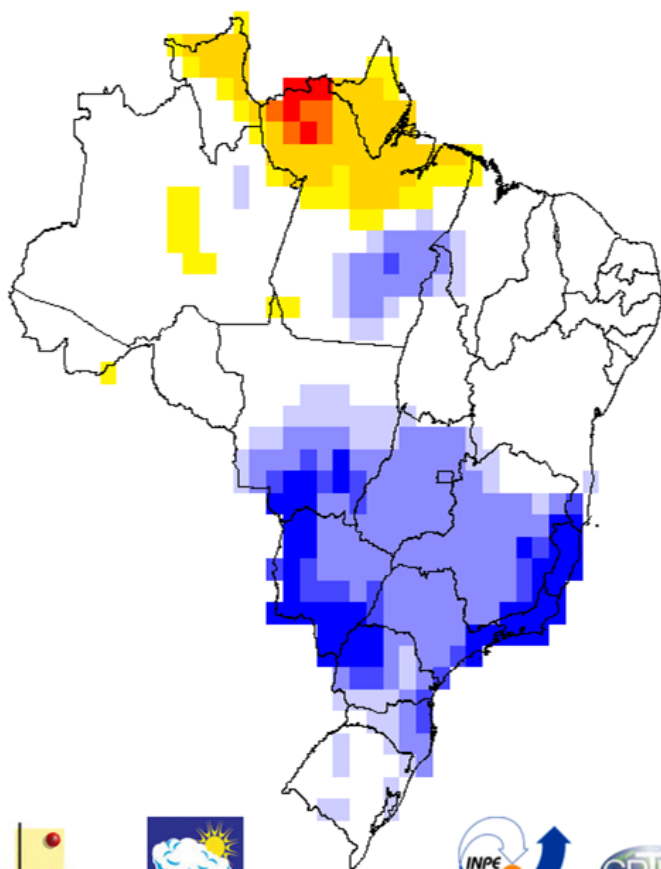
PREVISÃO TRIMESTRAL

As condições oceânicas e atmosféricas observadas na região do oceano Pacífico Equatorial no trimestre Março-Abril-Maio de 2019 (MAM/2019) indicam a **continuidade do fenômeno El Niño com fraca intensidade** e anomalias de Temperatura da Superfície do Mar (TSM) inferiores a $+1.0^{\circ}\text{C}$ sobre a maior parte da região. No oceano Pacífico equatorial oeste notou-se a manutenção de atividade convectiva anômala, em resposta ao aquecimento persistente das águas nesta região e condizente com o fenômeno El Niño. No estado do Acre durante o trimestre MAM/2019, as chuvas ficaram abaixo da média climatológica (CPTEC/INPE, INMET e a FUNCEME).

Os modelos de previsão climática analisados indicam a manutenção de anomalias positivas de TSM sobre o oceano Pacífico equatorial durante o trimestre Julho-Agosto-Setembro de 2019 (JAS/2019), indicando a **continuidade do fenômeno El Niño, com fraca intensidade** (CPTEC/INPE, INMET e a FUNCEME).

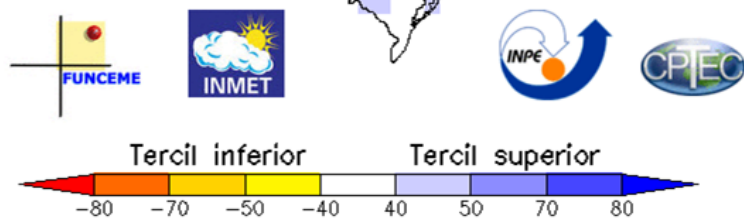
Figura 1: Previsão probabilística de precipitação pelo método objetivo (cooperação entre o CPTEC/INPE, o INMET e a FUNCEME).

CPTEC/INMET/FUNCEME multimodel
Prob. tercil mais provável precip. (%)
Produzida: Jun 2019 Válida para JAS 2019



O mapa ao lado apresenta a **previsão de precipitação para Julho-Agosto-Setembro de 2019 (JAS/2019)**, indicando que as chuvas devem ficar dentro dos padrões climatológicos no estado do Acre. Em uma pequena área no Leste do estado é previsto que a chuva fique abaixo da faixa normal.

Em relação à temperatura, as previsões indicam maior probabilidade de ocorrência de valores nas categorias normal a acima da faixa normal em todo país, inclusive no estado do Acre. (CPTEC/INPE, INMET e a FUNCEME).

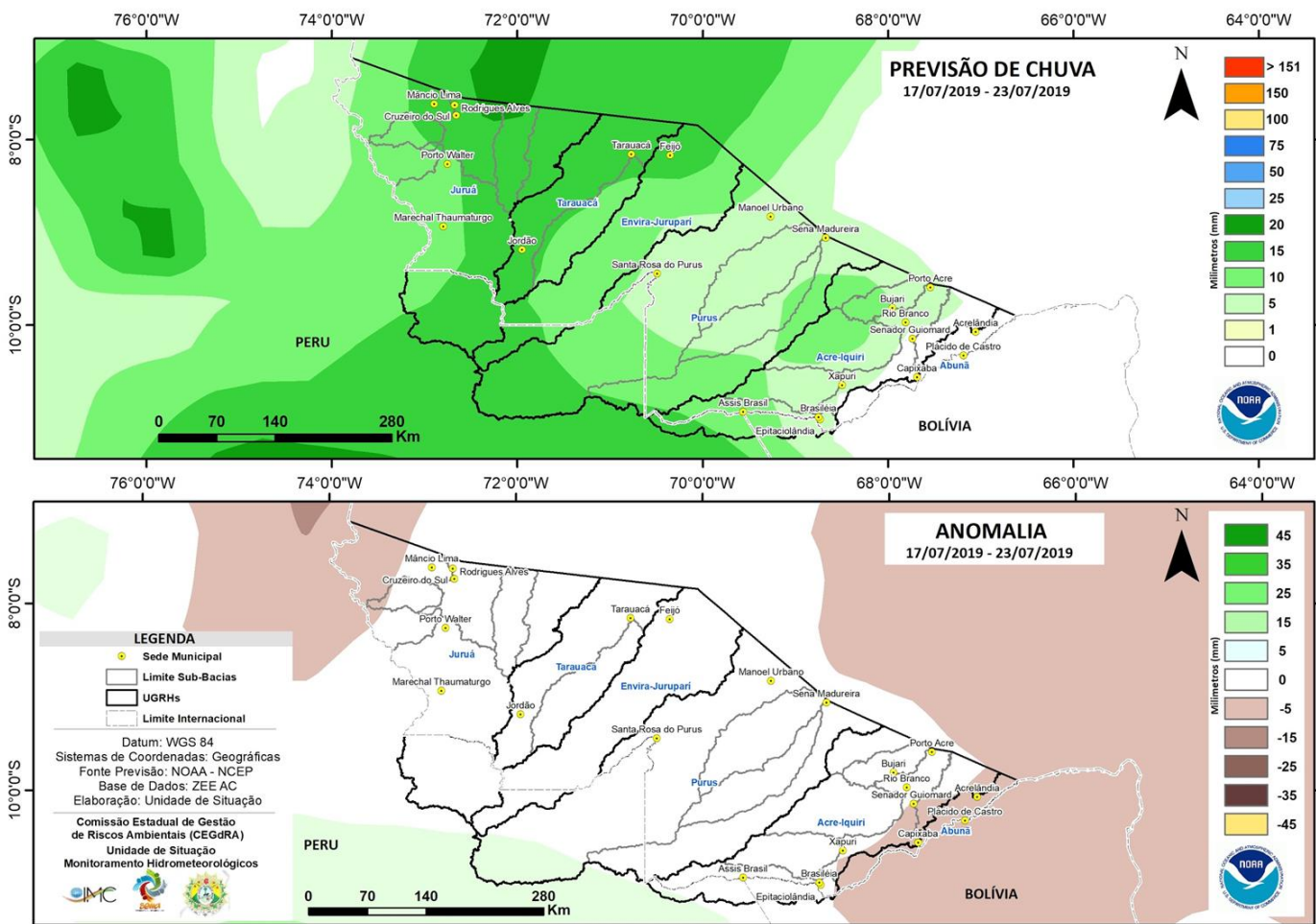


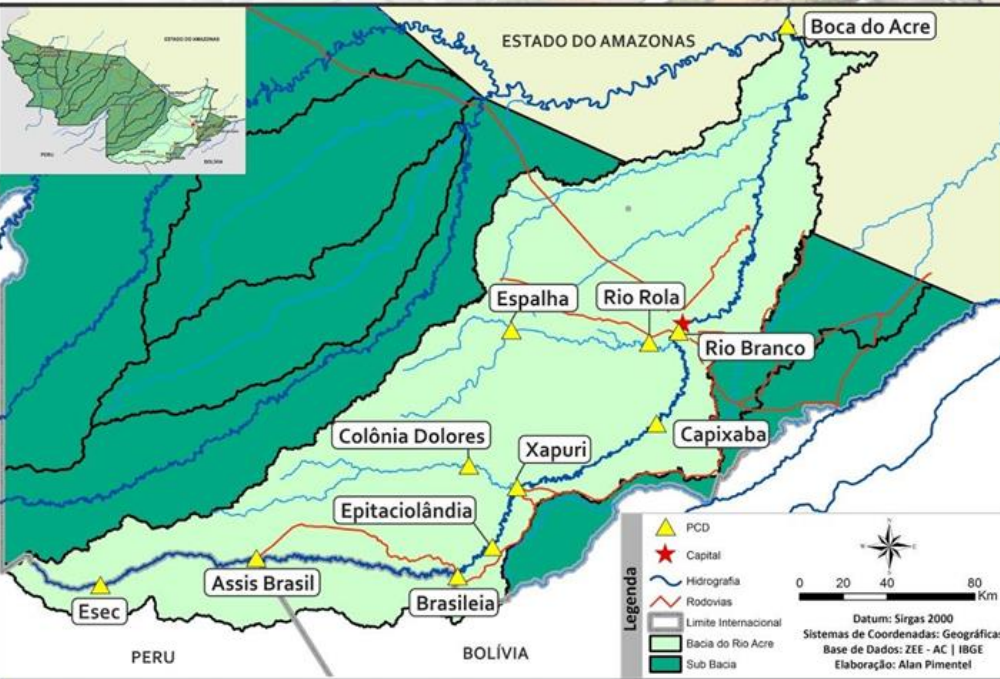
Branco: igual probabilidade para as tres categorias

Branco: igual probabilidade para as três categorias

PREVISÃO SEMANAL

No período de **17/07/2019** a **23/07/2019**, o prognóstico do Satélite NOAA/NCEP-GFS/USA indica o maior volume previsto de chuva de até 15 mm. A região **Oeste** deverá concentrar acumulado de chuva de até **15 mm** na região do município de Rodrigues Alves. A região **Leste** deverá concentrar até **10 mm** de precipitação em Assis Brasil. Anomalia negativa em Mâncio Lima, Plácido de Castro e Acrelândia, indicam que as chuvas devem ficar abaixo da média nesta região.





BACIA DO RIO ACRE

Na leitura de hoje (17/07/2019), os pontos de monitoramento na Bacia do Rio Acre apresentaram elevação do nível na leitura das 07:00 horas, exceto Assis Brasil e Rio Rola. Espalha apresentou estabilidade de nível em sua leitura. A plataforma de coleta de dados localizada em Aldeia dos Patos apresentou falha na leitura do nível de rio.

De acordo com as cotas de estiagens, Brasileia, Capixaba, Rio Branco, Rio Rola e Espalha encontram-se em estado de **Alerta Máximo**. Xapuri encontra-se em **Atenção**.

Houve ocorrência de chuvas significativas nas últimas 24 horas em Capixaba com 49,2 mm e Rio Branco 19,4 mm.

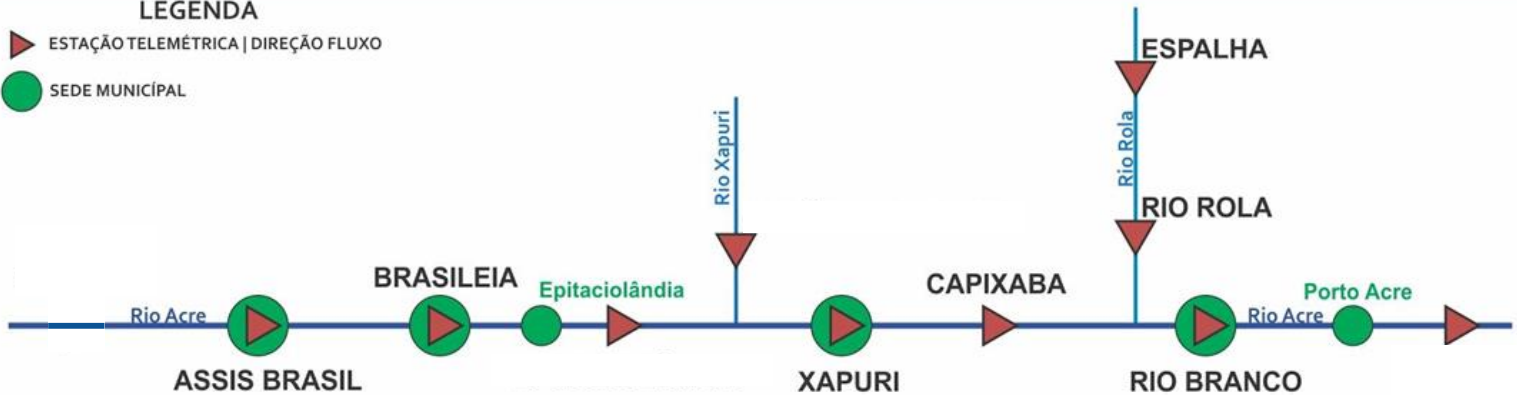
As plataformas de monitoramento em Xapuri, Capixaba e Rio Branco superaram o volume de chuva esperado para o mês.

DIAGRAMA UNIFILAR

MONITORAMENTO - NÍVEL DE RIO | PRECIPITAÇÃO

LEGENDA

- ▶ ESTAÇÃO TELEMÉTRICA | DIREÇÃO FLUXO
- SEDE MUNICIPAL



INFO. PLATAFORMA		NÍVEL DE RIO (m)				PRECIPITAÇÃO ACUMULADA (mm)			
COD	NOME	Cota de Estiagem		NÍVEL ANTERIOR	NÍVEL ATUAL	12h	24h	96h	TOTAL DO MÊS
		Alerta	A. Máximo						
13439000	Aldeia dos Patos	0,35	0,30	SL	SL	SD	SD	SD	SD
13450000	Assis Brasil	4,00	3,50	2,68	2,67	0,0	0,0	0,8	8,0
13470000	Brasiléia	4,00	3,50	1,30	1,77	0,0	8,2	10,4	18,2
13551000	Xapuri	2,20	2,00	2,09	2,24	0,0	13,2	26,0	39,6
13568000	Capixaba	4,00	3,50	1,61	1,63	1,0	49,2	60,4	62,2
13600002	Rio Branco	3,00	2,69	2,23	2,25	8,6	19,4	20,4	61,8*
13578000	Rio Rola	3,50	3,00	1,72	1,69	0,2	2,0	2,0	21,0
13572000	Espalha	3,50	3,00	1,09	1,09	0,0	8,2	12,6	77,4

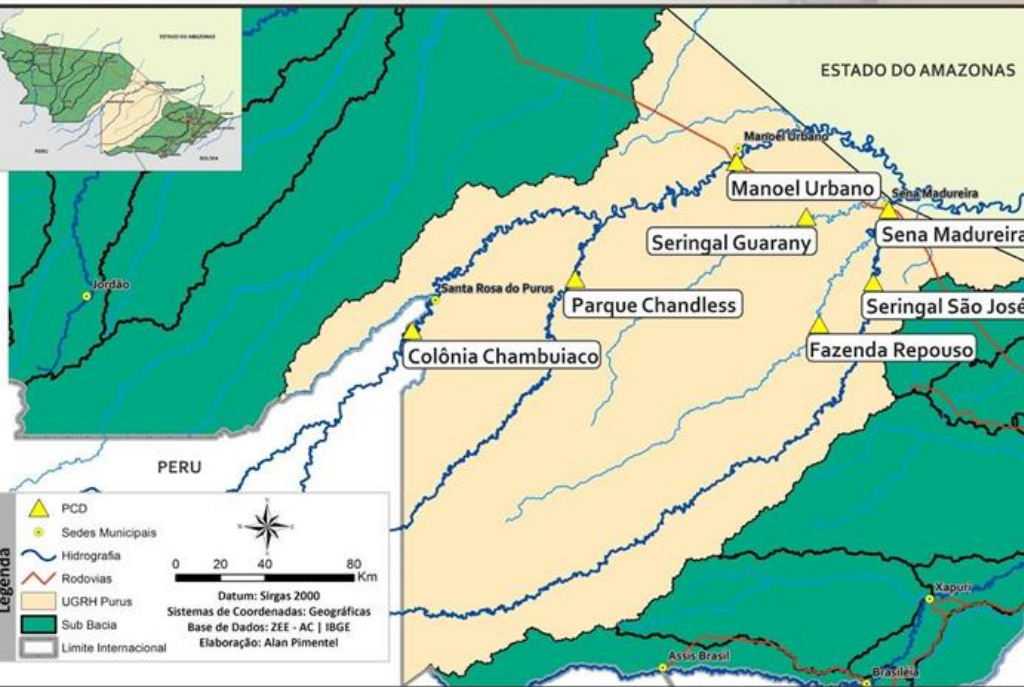
Dados Nível: 07h00min | Dados Precipitação: 10h00min (horário de Brasília)

LEGENDA

SL – Sem Leitura Alerta – Cota de Alerta
SD - Sem Dados A. Máximo – Cota de Alerta Máximo
Cotas definidas para Plataforma de Monitoramento Ambiental TerraMA2.
Fonte: Gestor PCD - ANA

**Dados da Plataforma INMET

■ OBSERVAÇÃO ■ ALERTA
■ ATENÇÃO ■ ALERTA MÁXIMO



BACIA DO PURUS

Na leitura de hoje (17/07/2019), as plataformas de monitoramento localizadas em Santa Rosa, Manoel Urbano, Seringal Guarany e Sena Madureira apresentam falhas para níveis de rio.

Houve ocorrência de chuvas significativas nas últimas 24 horas no Seringal Guarany com 73,4 mm.

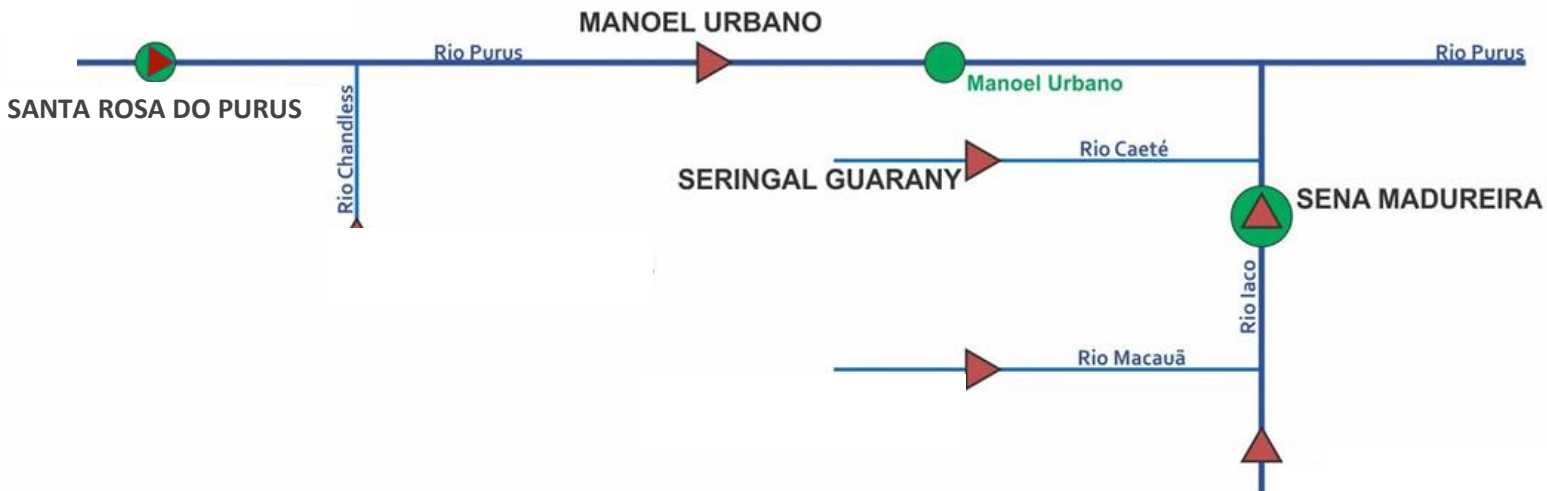
DIAGRAMA UNIFILAR

MONITORAMENTO - NÍVEL DE RIO | PRECIPITAÇÃO

LEGENDA

▶ ESTAÇÃO TELEMÉTRICA | DIREÇÃO FLUXO

● SEDE MUNICIPAL



INFO. PLATAFORMA		NÍVEL DE RIO (m)				PRECIPITAÇÃO ACUMULADA (mm)			
COD	NOME	Cota de Estiagem		NÍVEL ANTERIOR	NÍVEL ATUAL	12h	24h	96h	TOTAL DO MÊS
		Alerta	A. Máximo						
00970003	Santa Rosa	1,30	1,00	SL	SL	0,2	9,0	18,0	26,6
13180000	Manoel Urbano	2,50	2,00	SL	SL	0,0	0,0	0,0	0,6
13405000	Seringal Guarany	2,50	2,00	SL	SL	12,0	73,4	73,6	80,0
13310000	Sena Madureira	2,20	2,00	SL	SL	SD	SD	SD	SD

LEGENDA

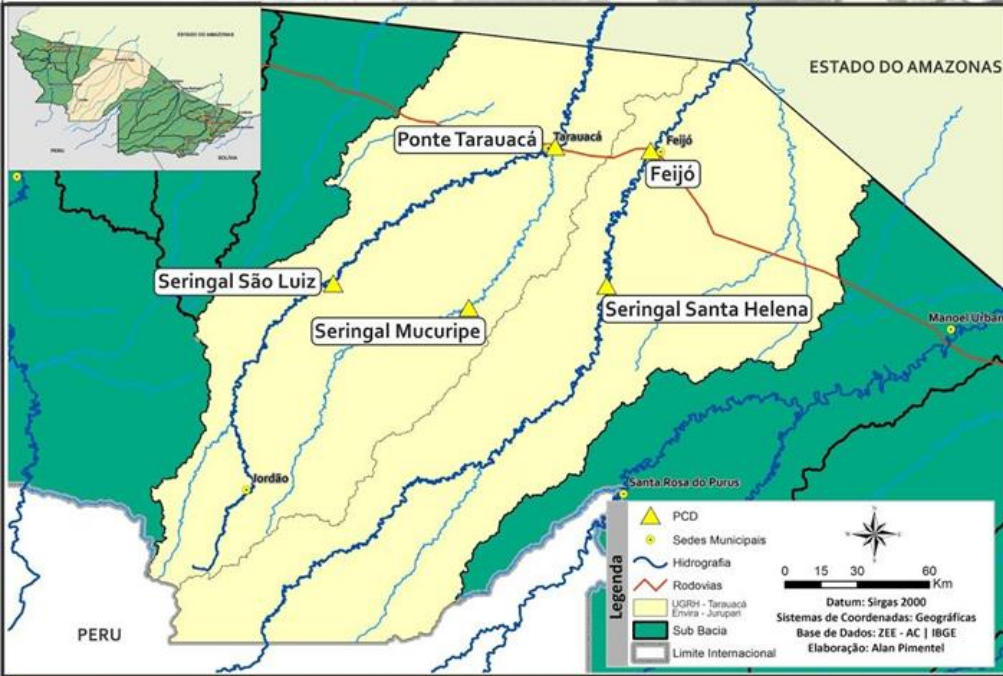
SL – Sem Leitura
SD - Sem Dados

Alerta – Cota de Alerta
A. Máximo – Cota de Alerta Máximo

Dados Nível: 07h00min | Dados Precipitação: 10h00min (horário de Brasília)

■ OBSERVAÇÃO ■ ALERTA
■ ATENÇÃO ■ ALERTA MÁXIMO

Cotas definidas para Plataforma de Monitoramento Ambiental TerraMA2.
Fonte: Gestor PCD - ANA



BACIA DO RIO TARAUACÁ e ENVIRA - JURUPARI

Na leitura de hoje (17/07/2019), o ponto de monitoramento na Bacia do Envira-Jurupari, as plataformas de monitoramento localizadas em Tarauacá, Seringal Santa Helena e Feijó apresentam falhas para níveis de rio na leitura das 07:00 horas.

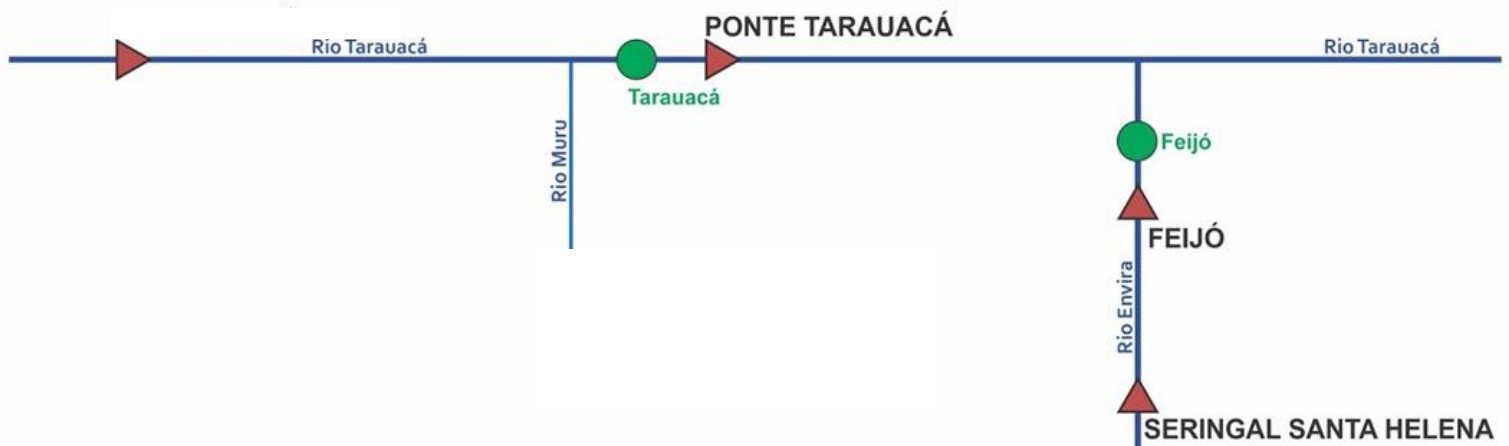
Não houve ocorrência de chuvas significativas nas últimas 24 horas.

DIAGRAMA UNIFILAR

MONITORAMENTO - NÍVEL DE RIO | PRECIPITAÇÃO

LEGENDA

- ESTAÇÃO TELEMÉTRICA | DIREÇÃO FLUXO
- SEDE MUNICIPAL



INFO. PLATAFORMA		NÍVEL DE RIO (m)				PRECIPITAÇÃO ACUMULADA (mm)			
COD	NOME	Cota de Estiagem		NÍVEL ANTERIOR	NÍVEL ATUAL	12h	24h	96h	TOTAL DO MÊS
		Alerta	A. Máximo						
12590000	Ponte Tarauacá	2,20	2,00	SL	SL	2,8	2,8	2,8	17,8**
12640000	Ser. Santa Helena	2,50	2,00	SL	SL	SD	SD	SD	SD
12650000	Feijó	2,50	2,00	SL	4,10	0,2	8,2	25,4	31,6**

LEGENDA

SL – Sem Leitura Alerta – Cota de Alerta

SD - Sem Dados A. Máximo – Cota de Alerta Máximo

Cotas definidas para Plataforma de Monitoramento Ambiental TerraMA2.

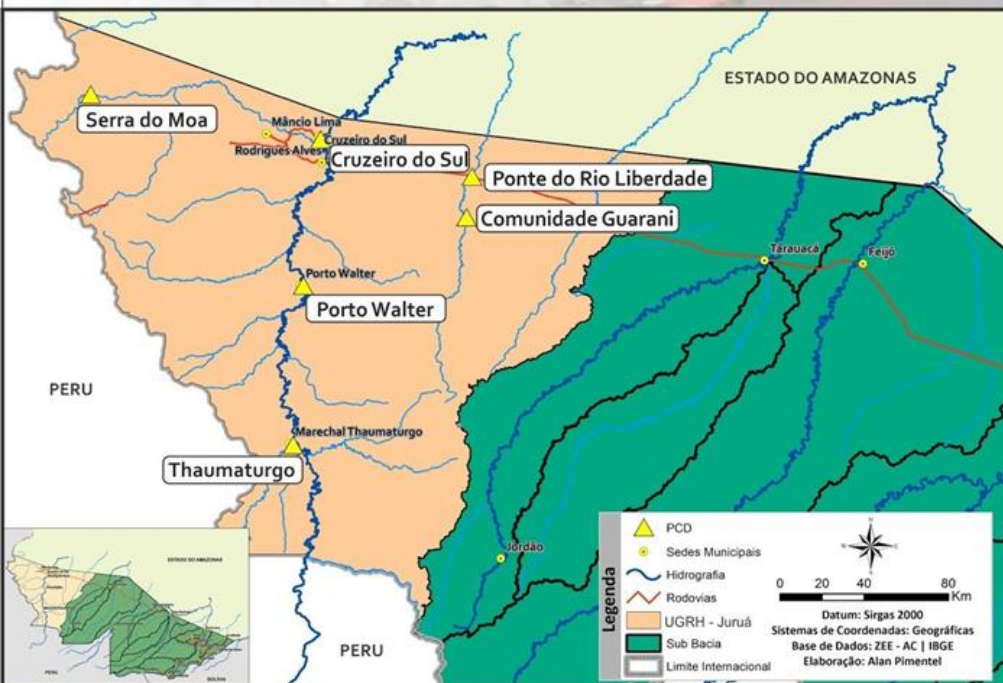
Fonte: Gestor PCD - ANA

**Dados da Plataforma INMET

* Leiturista (Quartel de Tarauacá) In loco - 06:00 horas

Dados Nível: 07h00min | Dados Precipitação: 10h00min (horário de Brasília)

- OBSERVAÇÃO
- ATENÇÃO
- ALERTA
- ALERTA MÁXIMO



BACIA DO JURUÁ

Na leitura de hoje (17/07/2019), os pontos de monitoramento localizados em Porto Walter e Cruzeiro do Sul indicaram redução e Ponte do Rio Liberdade apresentou elevação de nível na leitura das 07:00 horas

A plataforma de coleta de dados localizada em M. Thaumaturgo e Cruzeiro do Sul apresentaram falhas.

Houve ocorrência de chuvas significativas nas últimas 24 horas na Ponte do Rio Liberdade com 44,8 mm e Cruzeiro do Sul com 15,6 mm.

De acordo com as cotas de estiagens, Ponte do Rio Liberdade encontra-se em **Observação** e Porto Walter está em **Alerta Máximo**.

DIAGRAMA UNIFILAR

MONITORAMENTO - NÍVEL DE RIO | PRECIPITAÇÃO

LEGENDA

- ESTAÇÃO TELEMÉTRICA | DIREÇÃO FLUXO
- SEDE MUNICIPAL



INFO. PLATAFORMA		NÍVEL DE RIO (m)				PRECIPITAÇÃO ACUMULADA (mm)			
COD	NOME	Cota de Estiagem		NÍVEL ANTERIOR	NÍVEL ATUAL	12h	24h	96h	TOTAL DO MÊS
		Alerta	A. Máximo						
12370000	Thaumaturgo	2,50	2,00	SL	SL	0,2	8,6	8,8	29,2
12390000	Porto Walter	2,50	2,00	0,74*	0,51*	10,8	12,2	13,0	37,4**
12500000	Cruzeiro do Sul	2,30	2,00	4,60*	4,53*	15,4	15,6	32,6	43,6**
12510500	Ponte Liberdade	1,30	1,00	1,63	1,67	44,6	44,8	56,8	107,6

LEGENDA

Dados Nível: 07h00min | Dados Precipitação: 10h00min (horário de Brasília)

SL – Sem Leitura **Alerta** – Cota de Alerta

SD - Sem Dados **A. Máximo** – Cota de Alerta Máximo

Cotas definidas para Plataforma de Monitoramento Ambiental TerraMA2.

Fonte: Gestor PCD - ANA

**Dados da Plataforma INMET

* Leiturista Construfam - 07:00 horas

- OBSERVAÇÃO
- ATENÇÃO
- ALERTA
- ALERTA MÁXIMO



GLOSSÁRIO

SIGLAS INSTITUCIONAIS

ANA - Agência Nacional de Águas

CPTEC - Centro de Previsão de Tempo e Estudos Climáticos

CENSIPAM - Centro Gestor e Operacional do Sistema de Proteção da Amazônia

CPRM - Companhia de Pesquisa de Recursos Minerais

INPE - Instituto Nacional de Pesquisas Espaciais

IMC - Instituto de Mudanças Climáticas e Regulação dos Serviços Ambientais

NCEP - National Centers for Environmental Prediction

NOAA - National Oceanic & Atmospheric Administration

SEMA - Secretaria de Estado de Meio Ambiente

SIGLAS TÉCNICAS

GFS - Global Forecast System é um modelo de previsão meteorológico produzido pelo NCEP

TSM - Temperatura da superfície do mar

ENOS - Fenômeno El Niño-Oscilação Sul

ZCAS - Zona de Convergência Intertropical

GOES - Geostationary Operational Environmental Satellite

PCD - Plataforma de Coleta de Dados